

今年の「つつじ祭」は  
4月29日開催♪

特集

## 平成29年度予算概要

13p はとやま毎日1万歩運動 新規参加者募集

14p 鳩山町空家等対策協議会委員を公募します

16p 新婚生活のスタートを補助金で支援します

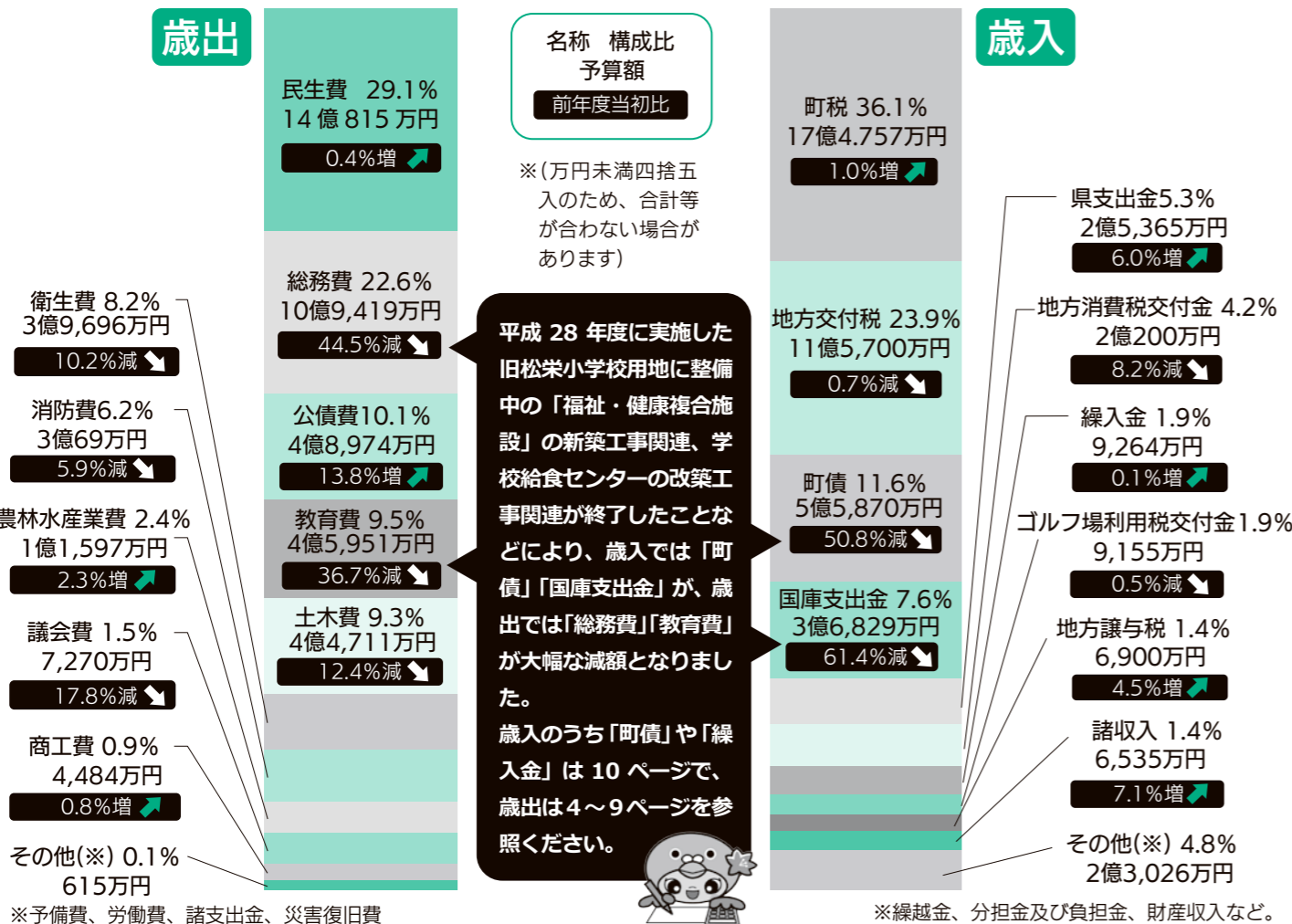
20p 平成29年度集合狂犬病予防注射のご案内

24p レポート「ここから武蔵コンソーシウム」公開講座

26p 「どならない子育て練習法講座」参加者募集



平成29年度 一般会計 予算 歳入 歳出 **48億3,600万円** (前年度当初比 **20.1%減**)



平成28年度に実施した旧松栄小学校用地に整備中の「福祉・健康複合施設」の新築工事関連、学校給食センターの改築工事関連が終了したことなどにより、歳入では「町債」「国庫支出金」が、歳出では「総務費」「教育費」が大幅な減額となりました。歳入のうち「町債」や「繰入金」は10ページで、歳出は4～9ページを参照ください。

# 平成29年度 予算概要

## 平成29年度の予算編成 昨年の10月からスタート

平成29年度予算の編成作業は、予算編成方針の通知(平成28年10月3日付)により、本格的に始まりました。この予算編成方針では「町政運営の考え方・財政見直し・予算編成にあたっての基本方針・基本方針の展開」などが示されました。

### 北部地域とニュータウンの活性化、再生創造事業

予算編成において重要となる「基本方針」は、3ページ下とあり、「将来の町の活性化につながる施策に戦略的に取り組む」「社会構造の変化等に対応する施策に包括的に取り組む」の2点です。財政見直しに

おいては、例年を超える大きな財源不足額が見込まれるなか、「町の将来を見つめ着実に前進するための予算」の編成が基本方針とされました。

基本的な事業が示されたのが「(仮称)鳩山新ごみ焼却施設整備と連携して実施する北部地域活性化事業」と「ニュータウン地域再生・創造事業」です。また、財政健全化に向けた「事業の総点検・総見直し」も基本方針の展開として明示されました。

### 3回のヒアリングを実施

この約5億5600万円の財源不足額は、民生部門などの経常的な経費に必要な一般財源の

この基本方針等を踏まえたうえで、各課等から予算要求書が提出され、11月17日から第1回目のヒアリングが始まりました。しかし、財政見直しで想定していたとおり、歳入と歳出の差額(財源不足額)は極めて大きく、最重要事業に起債(借入れ)等の特定財源を活用しても、その差額は約5億5600万円という状況でした。

鳩山町議会3月定例会において、平成29年度一般会計当初予算や特別会計予算が可決されました。1年間の行政運営の基礎となる予算。今月号では、その概要をお伝えするとともに、予算を通して、まちづくりについて考えてみます。

■問合せ 役場政策財政課 財政・管財担当 ☎ 296-1212

### 国民健康保険特別会計への繰り出しが一般会計にも影響

国民健康保険特別会計は、保険給付等に必要支出を、保険税や国庫負担金などによりまかっています。安定した運営のために、一般会計から財政支援(法定外繰出金)を行っていますが、その額は過去10年間で4億3,600万円となっています。歳出では、医療の高度化や新薬の開発等により保

険給付費が年々増加しています。一方、国民健康保険税や前期高齢者交付金(国や県からの負担金や交付金)が減り、今後も歳入が減少する見込みです。そのため、国民健康保険税の税額をやむを得ず見直すこととしました。(詳細は5月に発行する特別号でお伝えします。)

## 平成29年度一般会計当初予算のポイント

### 予算編成の基本方針

「将来の町の活性化につながる施策に戦略的に取り組む」  
「社会構造の変化等に対応する施策に包括的に取り組む」

ここ数年、町では、国の交付金・補助金を積極的に活用し、公共施設の耐震化や大規模修繕工事を実施し、将来の財政負担を大きく軽減することができました。こうした成果を土台とし、人口減少や超高齢社会へ対応しながら、町の継続的な活性化を図るために、平成29年度の基本方針を上記のとおり決めました。

### 議員要望等への対応(9ページ参照)

### 予算編成方針に基づく主な事業展開

(仮称)鳩山新ごみ焼却施設整備と連携して実施する「北部地域活性化事業」の推進

「ニュータウン地域再生・創造事業」の推進

「第5次総合計画」、「まち・ひと・しごと創生総合戦略」、「町長選挙政策提言」に位置づけられた事業のうち、補助事業かつ具体的成果が得られる事業の優先採択。

基金依存からの脱却に向け、民生部門も含めた「事業の総点検・総見直し」の継続実施。



## 地方創生に向け、確実な前進を

# 平成29年度町の最重要事業

平成 29 年度予算編成方針では、「(仮称)鳩山新ごみ焼却施設整備と連携して実施する北部地域活性化事業」と「ニュータウン地域再生・創造事業」に全力で取り組むこととしました。

このページでは、この2つの最重要事業について、平成 29 年度予算措置事業からその動向を見ていきます。(金額は万円未満四捨五入)

※新印は新規事業、資・協印は第 5 次総合計画の分野別関連事業(順に、社会資本・協働戦略)。

### ニュータウン地域再生・創造事業



<b>【総務費】</b>	
新協 住宅団地アクティブ化共同研究事業委託料(大 学と共同で各種データの管理システムを構築)	200 万円
新協 コミュニティ・マルシェ管理運営業務委託料	320 万円
新協 (仮称) 移住交流まちづくり公社設立支援事業 委託料	80 万円
新協 町道第 2859 号線(とちのき通り)外 <sup>ほか</sup> バリアフ リー等設計業務委託料	800 万円
<b>【民生費】</b>	
新暮 地域包括支援センター備品購入費	358 万円
協 鳩山町地域包括ケアセンター管理運営費	338 万円
暮 支え合いまちづくり推進事業委託料	737 万円
暮 のびのびプラザ管理業務委託料	224 万円
<b>【衛生費】</b>	
新環 空家等対策協議会委員【14名参照】報酬	12 万円

**移住・定住、地域活性化を推進する拠点づくりへ**  
7月オープンを目指し、タウンセンター1階の空き店舗を活用して「コミュニティ・マルシェ」を整備します。  
町民参加型の施設として、移住推進や生活に関するさまざまな情報を発信するとともに、地域の活性化につながる活動の場を提供する「交流市場」のような場となる運営体制づくりを進め

**地域包括ケアシステムの構築に向けた体制づくりへ**  
現在、保健センターに併設されている地域包括支援センターは、7月にオープン予定の「福祉健康・多世代交流複合施設」内の「鳩山町地域包括ケアセンター」の中に移転します。高齢化率の高いニュータウン地区で、

より身近な窓口として、医療・介護に関する相談事業や、運動能力の向上・認知症の予防を進めていきます。また、センター内の「地域の交流スペース」で、介護予防教室なども実施する予定です。  
町では、隣接する特別養護老人ホームと連携し、この地域包括ケアセンターが、地域包括ケアシステム構築の中核となる体制づくりを進めます。

### コミュニティ・マルシェに関する町民ワークショップを開催しました

2月11日・17日、町ふれあいセンターで開催したワークショップで、参加した皆さんが、マルシェの役割や運用方法などについて意見交換しました。町では、ワークショップの意見を踏まえて、住民参加型で柔軟な施設運用などを検討していきます。



話し合いをする参加者(2月11日)

**主なご意見**  
「子どもや高齢者の居場所、さまざまな情報の交換ができる場になりたい」  
「住民主体で管理運営したい」



### 北部地域活性化事業

**にぎわいを創出する施設・交通網の整備へ**  
人口減少と少子高齢化、農地の遊休地化などが進む北部地域では、「(仮称)鳩山新ごみ焼却施設」の整備と一体的に活性化事業に取り組みする必要があります。  
町では北部地域活性化基本条例を制定し、推進地区である泉井・上熊井両地区の皆さんとともに活性化取組方針を策定しました。その取組方針に位置付けた活性化事業の実現に向け、着実な歩みを進めています。

平成29年度は、農業振興を図り、交流や体験などの場となる「泉井交流体験エリア」を、亀井分館の周辺用地を集積し整備するための用地買収を進めます。また、「上熊井農産物直売所」を整備するための設計業務などを行います。  
交通網整備では、泉井・上熊井両地区内道路の改良に向けた用地買収などを行います。また、1月～3月に無料試験運行を行った町営路線バス(上熊井・高坂駅)を、4月から有償運行に切り替え運行します。

<b>【総務費】</b>	
<b>泉井地区集落センター改築関連</b>	
新協 泉井地区集落センター改築工事実施設計業務委託料	2,100 万円
<b>上熊井農産物直売所等関連</b>	
新協 整備設計業務委託料	4,778 万円
新協 物件調査業務委託料	69 万円
<b>泉井交流体験エリア関連</b>	
新協 建築確認等申請業務委託料	205 万円
新協 用地事務代行業務委託料	377 万円
新協 用地買収費	6,185 万円
新協 物件等移転補償	8,878 万円
<b>その他関連事業</b>	
資協 鳩山町地域公共交通会議(町営路線バス運行経費)	4,942 万円
新協 集住化住宅整備基本計画策定業務委託料	300 万円
新協 滞在・回遊型観光調査・育成事業委託料	150 万円
新協 小さな拠点・組織づくり事業調査業務委託料および育成補助金	150 万円
新協 町道第 1 号線(泉井地内)用地事務代行業務委託料	149 万円
新協 町道第 1 号線改良工事に伴う用地買収費および物件等移転補償	5,500 万円
新協 町道第 495 号線(熊井地内)橋りょう拡幅設計業務委託料	413 万円
新協 町道第 495 号線改良工事に伴う用地測量物件調査業務委託料	1,841 万円

**定住促進、観光資源の発掘等への計画を策定**  
現在整備中の町道第 1 号線(泉井地内)沿線への定住者誘導や、亀井小学校児童数の増加を図るため、「集住化住宅整備基本計画」を策定します。  
また、地域間幹線バスの沿線に広がる里山や歴史文化資源を調査し、プログラムを作成する「滞在・回遊型観光調査・育成事業」、泉井交流体験施設や上熊井農産物直売所の運営、特産品などの製造・販売を行う組織の設立を進める「小さな拠点・組織づくり事業」に着手します。



「泉井交流体験エリア」の整備イメージ図



# 平成29年度町の主要事業

6～9 ページでは、平成 29 年度の主要事業を事業費別体系でお知らせします。(金額は万円未満四捨五入)

新印は新規事業、暮・人・環・資・経・協印は第5次総合計画の分野別関連事業(順に、暮らし・人づくり・環境・社会資本・産業経済・協働戦略)。

## 教育費 4億5,951万円

学校・幼稚園管理	
人 少人数指導学習支援事業(賃金)	1,283万円
人 小学校学習支援事業(賃金)	486万円
人 小学校費英語講師(賃金)	94万円
教育用パソコン借上料(3小学校分)	361万円
亀井小学校スクールバス運行経費	153万円
新 小学校受水槽光透過防止塗装工事	60万円
人 中学校ボランティア相談員報償	108万円
中学校教務・教育用パソコン借上料	527万円
人 中学校英会話指導業務委託料	392万円
人 中学校学力検査業務委託料	70万円
新 中学校避難用救助袋交換工事	64万円
人 鳩山幼稚園預かり保育補助員(賃金)	67万円
幼稚園就園奨励費補助金	204万円
生涯教育・文化財保護・生涯スポーツなど	
人 子ども大学はとやま実行委員会補助金	7万円
図書館図書・視聴覚資料費	340万円
文化財保護(印刷製本費)	224万円
人 レクリエーション施設利用補助金	26万円
鳩山町体育協会補助金	167万円
鳩山町スポーツ少年団本部補助金	79万円

### 学校給食

新 人 既設学校給食センター解体撤去及び外構工事	3,020万円
新 人 既設学校給食センター解体撤去及び外構工事設計業務委託料	324万円
新 人 小・中学校配膳室改修経費(工事・監理)	727万円
学校給食用食器類購入費	631万円



老朽化した既存の学校給食センターは、新施設の整備に伴い解体撤去されます。

教育費は、小・中学校、幼稚園に関する経費、文化事業やスポーツ振興、生涯学習、公民館、図書館などに係る経費に充てる予算です。

平成28年度から実施している新学校給食センターの整備のため、既存施設を解体撤去します。また、小中学校での各種設備の更新などのほか、体育協会やスポーツ少年団への補助などを行います。

## 総務費 10億9,419万円

人権政策・コミュニティ推進・生活安全対策など	
新 人権フェスティバル講演会委託料	47万円
今宿コミュニティセンター管理代行料	695万円
ふれあいセンター・梅沢集会所管理代行料	750万円
タウンセンター施設管理費負担金	634万円
納涼夏まつり補助金	330万円
資 交通安全対策経費(道路反射鏡設置等)	53万円
資 防犯対策経費(防犯灯管理・補修等)	1,547万円
協 鳩山町地域公共交通会議負担金(町内循環バス運行経費分)	617万円
協 石坂の森・市民の森協働プロジェクト負担金	30万円
財産・電算管理・政策総務など	
新 公用車(軽貨物車)購入費	133万円
新 埼玉県自治体情報セキュリティクラウド設定業務委託料	540万円
公会計システム業務委託料(保守・変更)	437万円
協 鳩山町地域公共交通会議負担金(デマンドタクシー運行経費分)	1,703万円
広報はとやま印刷製本費	327万円

### 地方創生

新 協 地域連携コンソーシアム支援事業費	150万円
新 協 宇宙少年団活動支援費	20万円
協 ふるさと納税寄附返礼品業務委託料	1,208万円
※その他の事業は4～5ページをご覧ください	

### 課税・収税

固定資産評価資料作成業務委託料	388万円
総合行政情報システム(税務)電算処理業務委託料	700万円

### 戸籍等管理

住民基本台帳ネットワーク運用等経費	135万円
戸籍総合システム運用等経費	438万円
個人番号カード等交付事業交付金	142万円

経費のための予算で、財産管理や広報、税金、選挙、統計、住民票の交付などの事務に充てる予算です。

平成29年度は、「宇宙に近いまち」としての魅力を高めるため、宇宙少年団の設立・活動を支援します。また、サイバー攻撃などに備えるため、埼玉県が整備するセキュリティ体制に参加します。

その他、生活の足となるデマンドタクシーの運行や、夜間の安心・安全を守る防犯灯の管理、コミュニティ施設の維持管理などを行います。

### 人を育て、生きがいづくりを応援します

## 民生費 14億815万円

高齢者福祉	
新 暮 高齢者福祉総合計画策定業務委託料	250万円
新 暮 高齢者が輝くまちづくり事業業務委託料	160万円
新 暮 ボランティアコーディネーターマッピング事業業務委託料	98万円



高齢者の社会参加と生きがいづくりのため、高齢者がボランティアとして活躍するための研修などを実施するとともに、高齢者の生活実態とボランティアの社会参加に対する意向を調査します。

新 暮 認知症検診事業業務委託料	30万円
暮 シルバー人材センター補助金	500万円
暮 後期高齢者医療広域連合負担金	1億5,438万円
後期高齢者医療特別会計繰出金	3,088万円

### 社会福祉・社会福祉施設

新 地域福祉推進プラン住民意識調査業務委託料	77万円
暮 社会福祉協議会補助金	3,286万円
暮 総合福祉センター管理代行料	1,500万円

### 障がい者福祉

新 暮 障がい者福祉計画アンケート調査入力等業務委託料	87万円
暮 介護・特例介護等給付費負担金	1億4,900万円
暮 重度心身障害者医療費	4,105万円
暮 在宅重度心身障害者手当	750万円

### 災害救助

東日本大震災被災者支援事業	42万円
---------------	------

### その他

新 暮 臨時福祉給付金(経済対策分)	3,570万円
国民健康保険特別会計繰出金	1億1,171万円
介護保険特別会計繰出金	1億5,135万円

### 交流の場・防犯や交通環境づくりを支えます

総務費は、町の全般的な事務

また、地域支え合いの仕組みづくりの計画である「地域福祉推進プラン」の平成30年度末改訂に向け、計画に町民の声を反映させるため、住民意識調査を実施します。

その他、子育てを支援するための保育事業や児童手当やこども医療費の支給、地域福祉や高齢者の生きがいづくりを推進するための社会福祉協議会やシルバー人材センターへの補助などを行います。

## 子育て支援 170万円

新 人 結婚新生活支援事業【16歳参照】	170万円
人 放課後児童健全育成事業業務委託料	3,870万円
人 民間保育所育成費補助金	2,804万円
人 つどいの広場運営事業費補助金	403万円
人 こども医療費	3,177万円
人 ひとり親家庭等医療費	224万円
人 保育児童委託料	1億3,986万円
人 児童手当支給事業	1億4,255万円
人 子ども・子育て支援給付事業経費	351万円

## 子育て世代包括支援センター改修工事 130万円

### 子育て世代包括支援センター母子保健型事業【衛生費】 202万円

既存の施設、事業、団体等を活用し、妊娠期から子育て期にわたるまでの切れ目のない子育て支援を行うネットワーク型の仕組みづくりの拠点を、現在の町保健センター内に設置します。ニュータウン地区に7月に移設する地域包括支援センターの事務所を、親子で遊べる遊戯室に改修し、11月頃のオープンを目指します。



センターには、子育て支援のコーディネーターの役割を担う専門職員を配置し、産前・産後サポート事業や子育て中の親の相互交流、子育て相談、課題のある家庭の支援プランの作成、子育て支援ボランティアの育成などを進めていきます。

### 様々な立場の人の暮らしを支えます

民生費は、住民に対して一定の水準の生活と安定した社会生活を保障するための予算で、社会福祉や高齢者・障がい者・児童福祉などを推進します。

平成29年度は、認知症の早期発見を目指し、対象者を70歳と75歳の方に拡大して実施する認知症検診事業や、結婚に伴う住居取得や引越しに対して費用の一部を助成する結婚新生活支援事業を行います。



## 一部事務組合への負担金

町は、次の一部事務組合に加入し、その事務に必要な経費等を負担金として支出しています。

平成 29 年度当初予算額は前年度当初比 919 万円減の 6 億 5,795 万円、一般会計当初予算額に占める割合は 13.8%となりました。

組合名	主な業務内容	当初予算額 ( )内は前年度 当初比
毛呂山・越生・鳩山 公共下水道組合 (土木費)	公共下水道の設置・管理などの事務	1 億 4,129 万円 (269 万円減)
西入間広域消防 組合(消防費)	消防や防火、救命活動などの事務	2 億 8,557 万円 (863 万円減)
広域静苑組合 (衛生費)	火葬場の設置や維持管理	674 万円 (310 万円増)
坂戸地区衛生組合 (衛生費)	し尿の収集や運搬、処理	2,371 万円 (173 万円減)
埼玉西部環境保全 組合(衛生費)	ごみ・資源の収集や運搬、処理	2 億 64 万円 (76 万円増)

ごみ・資源の排出量が増えると、その処理量に応じて一部事務組合への負担金が増え、歳出が増加します。ごみの排出量を抑えるため、生活サイクルの見直しなど、各家庭で排出量を減らす努力をお願いします。

## 町議会議員からの要望への対応

平成 29 年度予算編成に向けては、鳩山町議会議員 11 人から、延べ 52 項目の意見・要望がありました。そのうち、以下の 8 項目について、平成 29 年度予算に関連予算を計上しました。

※【】内は予算計上額。

- ◆町道 1248 号線(小用地内)拡幅改修工事 【1,341 万円】
- ◆商工会活動費補助金の増額 【450 万円を継続計上】
- ◆鳩山小学校内の飼育小屋撤去及び花壇整備、防災倉庫移転 【144 万円】
- ◆鳩山中学校の救助袋整備 【64 万円】
- ◆鳩山中学校体育館昇降式バスケットゴール修繕 【50 万円】
- ◆鳩山中学校グラウンド内大木の部分処理 【50 万円(縮小業務として実施予定)】
- ◆町内祭囃子保存会等への補助金増額 【21 万円(対象 3 団体へ各 3 万円増額)】
- ◆鳩山中学校吹奏楽部楽器購入 【20 万円】

## 農林水産業費 1 億 1,597 万円

### 農業振興・土地改良など

新経 法人化推進事業費補助金	30 万円
新経 土地改良事業測量委託料	140 万円
経 減農薬栽培等奨励事業補助金	175 万円
経 青年就農給付金(経営開始型)	450 万円
経 農地流動化借手助成事業補助金	68 万円
経 多面的機能支援事業	542 万円
農業集落排水事業特別会計繰出金	2,654 万円

## 商工費 4,488 万円

### 商工業振興

経 商工会補助金(つつじ祭含む)	450 万円
経 はとやま祭実行委員会補助金	250 万円
経 小規模企業経営資金利子補給金補助金	196 万円
経 住宅リフォーム資金助成事業補助金	90 万円
経 企業誘致奨励金	3,000 万円
(奥田地内に誘致した物流センターへ交付)	

## 議会費 7,270 万円

議員共済会負担金	1,101 万円
議会だより印刷製本費	96 万円
会議録作成委託料	350 万円
議会音声配信事業経費	26 万円
会議録検索システム経費	52 万円

**農林商工業、観光振興で元気を生み出します**

農林水産業費は、農業や林業などの振興を進め、商工費は商工業や観光の振興など進めるための予算です。

農業振興では、農業の高齢化に伴う後継者育成に向け、農事組合法人の運営支援や、新規就農者(45歳未満)への給付を行います。また、良好な農村環境の保全や農業施設の適正な維持管理を目的とした地域の共同活動を支援する「多面的機能支援事業」

を実施します。

商工業振興では、町商工会や「はとやま祭」への補助、町内小規模企業者の経営合理化などを促進するため、融資を受けた際の利子等の一部を補助します。

その他、事業費別予算には、過去に借り入れた地方債やその利子を返済する「公債費」や、町民生活に関係する問題を話し合い、町政の方針を決定する機関である町議会の運営費や議員の報酬などに充てる「議会費」があります。

## 衛生費 3 億 9,696 万円

### 健康・予防・母子保健など

新暮 鳩山町自殺対策実態調査業務委託料	136 万円
暮 はとやま毎日 1 万歩運動講師謝礼等	26 万円
暮 健康なまちづくり共同研究	130 万円
暮 健康診査委託料(各種がん検診、節目検診、肝炎検査、K -1 測定、新胃内視鏡検査)	1,371 万円
暮 定期予防接種委託料	2,045 万円
暮 妊婦健康診査委託料	396 万円
暮 坂戸・飯能地区病院群輪番制病院事業	186 万円

### 環境衛生

新環 不法投棄監視カメラ経費(備品購入)	11 万円
環 太陽電池発電所設備保安管理業務経費	60 万円
環 鳩川等水質検査	120 万円
環 ゴルフ場農薬水質検査委託料	86 万円
環 浄化槽設置管理事業特別会計繰出金	278 万円

## 消防費 3 億 69 万円

### 防災

新資 洪水・土砂災害ハザードマップ作成業務委託料	454 万円
新資 鳩山小学校防災倉庫移設等工事	144 万円
資 防災行政無線設備保守点検委託料	466 万円
資 自動体外式除細動器(AED)借上料	84 万円
資 防災情報メール配信サービス使用料	84 万円
資 自主防災組織育成事業補助金	10 万円

**健康的・衛生的な暮らしを支えます**

衛生費は、住民が健康で衛生的な生活環境を保持するための予算で、予防接種や住民健診、環境衛生、ごみやし尿処理などを行います。

平成 29 年度は、「(仮称)鳩山町自殺対策計画」の策定に向け、地域特性や地域の自殺実態・ニーズの把握を図るため、自殺対策実態調査を実施します。また、自然環境の破壊に繋がる行

を実施します。

消防費は、消防や火災予防、自然災害防除のほか、災害が生じた場合の被害を軽減するために行う活動に充てる予算です。

平成 29 年度は、町民に対して水害等危険箇所の情報を提供するため、最新の公表結果に基づき、新たな想定を踏まえた洪水および土砂災害ハザードマップを作成します。また、鳩山小学校敷地内にある飼育小屋を撤去し、防災倉庫を移転します。

## 土木費 4 億 4,711 万円

### 道路・橋りょう・河川

新資 町内橋りょう長寿命化修繕設計業務委託料	1,600 万円
新資 県道岩殿・岩井線改良工事に伴う用地取得業務委託料	600 万円
新資 町道第 1248 号線(小用地内)改良工事	1,341 万円
資 町道管理業務委託料	1,356 万円
資 交通安全対策工事	315 万円
資 町道第 1323 号線(泉井地内)外舗装修繕工事	2,000 万円
資 町内全域町道舗装修繕工事	280 万円
資 橋りょう定期点検業務委託料	900 万円
資 入西赤沼線橋りょう整備工事負担金	2,890 万円
資 準用河川堤防等除草業務委託料	278 万円

### 公園・土地区画整理など

環 ニュータウン内公園・緑地管理業務委託料	2,180 万円
環 親水公園植栽・芝生管理業務委託料	101 万円
環 今宿地区外都市公園等清掃・植栽管理業務委託料	320 万円
資 今宿東土地区画整理事業特別会計繰出金	8,874 万円

## 公債費 4 億 8,974 万円

地方債元金償還金	4 億 4,969 万円
地方債利子	3,921 万円

※地方債の詳細は 10 ページ参照

**インフラ整備等により安心・安全を支えます**

土木費は、道路や河川、橋りょう、公園などの整備や維持管理に充てる予算です。

平成 27 年度から実施している橋りょう定期点検の結果に基づき、平成 29 年度は、早期に対応が必要なものを修繕します。また、埼玉県と締結した覚書きに基づき進めている、重郎橋付近の県道岩殿岩井線と鳩川の整備に関する物件調査業務を実施する予定です。

その他、道路の改良や交通安全対策、河川や公園の維持管理などを行います。

### 防災、災害時への備えて安心・安全を支えます

防災、災害時への備えて安心・安全を支えます

消防費は、消防や火災予防、自然災害防除のほか、災害が生じた場合の被害を軽減するために





# 特別会計・公営企業会計

町が通常の出し入れをするお金は一般会計ですが、特定の事業のために使うお金は特別会計、公営企業会計という会計で事業を行っています。

## 農業集落排水事業

農業振興地域で、農業用水の水質保全及び農業集落の生活環境の改善等を目指す事業です。現在、大橋、泉井、赤沼地区の一部で供用開始されています。歳入の約7割は町からの繰入金で、歳出は約6割が起債の返済にあたる公債費に支出されています。【所管課：産業振興課】

歳入	4,009 万円
歳出	(前年度当初比 615 万円増・18.1%増)

## 浄化槽設置管理事業

下水道・農業集落排水の事業区域外で浄化槽の設置等を行い、公共用水域の水質汚濁防止に努める事業です。歳入の約6割は、町債や国・県から交付される補助金が占め、歳出は施設整備費や施設管理費がほぼすべてを占めています。【所管課：生活環境課】

歳入	3,723 万円
歳出	(前年度当初比 587 万円減・13.6%減)

## 今宿東土地区画整理事業

今宿・赤沼地内で幹線道路等の公共施設整備と良好な住宅地の整備を行う事業です。歳入の約5割は、国から交付される補助金や町債が占め、歳出は建物等移転補償や街路築造工事等を行う事業費や公債費などに支出されています。【所管課：まちづくり推進課】

歳入	1 億 9,841 万円
歳出	(前年度当初比 5,109 万円減・20.5%減)

## 後期高齢者医療事業

75 歳（一定の障がいがある方は 65 歳）以上の方に医療給付を行う事業です。運営は県内全市町村が加入している埼玉県後期高齢者医療広域連合が行っています。歳入の約8割は保険料が占め、歳出のほとんどを広域連合に納付しています。【所管課：高齢者支援課】

歳入	1 億 9,831 万円
歳出	(前年度当初比 1,247 万円増・6.7%増)

## 国民健康保険事業

国民健康保険に加入している人が病気やけがで診療を受けたとき、医療費の一部を負担します。歳入は保険税、国・県負担金・交付金が約7割を占めます。歳出の約6割を療養の給付や高額医療費、出産育児一時金などの保険給付が占めています。【所管課：町民課】

歳入	23 億 6,201 万円
歳出	(前年度当初比 1 億 3,016 万円増・5.8%増)

## 介護保険事業

40 歳以上の方が保険料を納め、介護や支援などが必要となった時に、介護サービスや介護予防サービスなどを受ける制度です。歳入の約5割は保険料が占め、歳出の9割以上が介護サービス等の保険給付費として支出されます。【所管課：高齢者支援課】

歳入	10 億 9,745 万円
歳出	(前年度当初比 2,705 万円増・2.5%増)

長く続いている赤字運営と今後の見通しも踏まえ、平成 29 年度は国民健康保険税の税額を見直させていただきます。ご理解いただきますようお願いいたします。

## 水道事業

町内全域を給水区域として、安心して安全な水道水を供給する事業です。水道事業は、水道料金などを計上する事業収益と、施設整備や維持管理経費などを計上する資本的収益の2つがあります。【所管課：水道課】

〔収益的〕	収入	2 億 9,894 万円
	支出	2 億 6,963 万円

〔資本的〕	収入	1,073 万円
	支出	1 億 5,408 万円

## 今後の行財政運営

# 財政健全化への道

特集の終わりに、町の町債(借金)と基金(預金)、平成 29 年度一般会計予算歳出の性質別割合などの状況から、今後の適切な行財政運営に必要なことを探ります。

## 公共施設の維持管理は年間約 7.6 億円？ 「鳩山町公共施設等総合管理計画」を策定

町が保有する公共施設等を、40 年間維持管理・運営していくために必要な改修・更新費用は、公共施設で年平均 7.6 億円、インフラ施設で年平均 9.2 億円との試算があります。

そこで、町では安全で快適な施設を長きにわたって確保するため、3月に策定した「鳩山町公共施設等総合管理計画」(計画期間 40 年)に基づき、今後の施設の在り方を検討していきます。(計画の詳細は町ホームページをご覧ください。)

## 財源不足解消のための中長期的な検討項目

- 1 歳入・歳出のバランス対策**  
歳入と歳出を連動させるため、歳入に連動する行政サービス提供のシステム化などを検討します。
- 2 歳入維持(増加)対策**  
企業誘致の実現方法、受益者負担の原則、「ふるさと納税」を最大限活用する方法を検討します。
- 3 歳出における一般財源縮減対策**  
職員の公務効率の向上と人件費縮減の両立を検討します。また、超高齢化社会における行政サービスの在り方の根本的な見直しを検討します。

今後、財政健全化を実現するため、町の総合計画や地方創生総合戦略、公共施設等総合管理計画などを踏まえた財政健全化計画を策定し、まちづくりと行政運営に一体的に取り組んでいきます。

5億6000万円の町債(臨時財政対策債を含む)を発行する予定です。町では、今後も国や県からの補助事業を活用するなど、財源を補う起債(借金)の発行額を抑えるよう努力していきます。

## 活力ある財政構造への転換と財政基盤の強化へ

人口減少・少子高齢化が急速に進む鳩山町では、時代の潮流を踏まえ、行政サービスの在り方を再構築するとともに、地域活性化により歳入を増やす努力をしなければなりません。さらに、(仮称)鳩山新ごみ焼却施設建設に伴う地元対策事業の一部を、町の予算において先行実施していることを加味した財政運営の展望も必要です。

そこで町では、5年程度の中期的な視点により、財源不足解消に焦点を絞った特別対策(上記参照)を定めました。

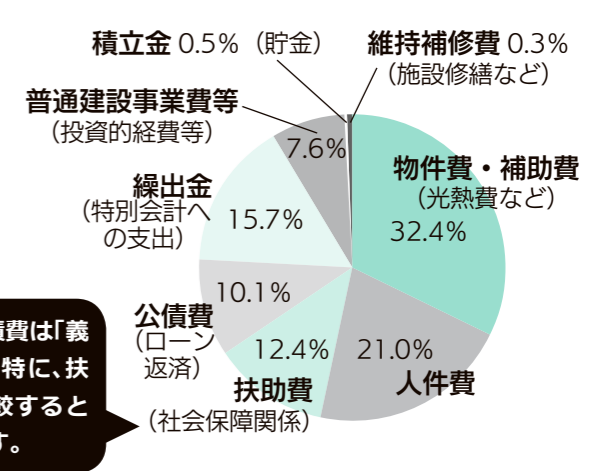
## ■町債(借金)と基金(預金)の状況

	平成 29 年度当初額 ( )内は平成 28 年度見込額との比較
町債発行額	5 億 5,870 万円 (4 億 7,097 万円減)
地方債現在高	70 億 5,189 万円 (7 億 1,208 万円増)
公債費(返済額)	4 億 8,974 万円 (5,924 万円増)
財政調整基金	2 億 1,762 万円 (5,035 万円減)
その他基金を含んだ合計	10 億 539 万円 (6,793 万円減)

地方債現在高の約 43%は、実質的に交付税措置される「臨時財政対策債」と「減税補てん債」が占めています。

人件費・扶助費・公債費は「義務的経費」と呼ばれ、特に、扶助費は 20 年前と比較すると約 3 倍となっています。

## ■平成 29 年度予算歳出の性質別割合



基金の取り崩しは避け、将来の負担を考え、計画的に借り入れを活用

基金は預金にあたります。平成 29 年度は、一般財源の不足分として、財政調整基金から約 5000 万円を繰り入れる結果となりました。その他、地域福祉や北部地域活性化に関する事業へ、それぞれの基金から繰り入れを行います。

- ### 平成 29 年度予算で町債を活用した事業
- ◆施設整備等事業(泉井地区集落センター改築、泉井交流体験工房整備、上熊井農産物直売施設整備、学校給食センター改築など)
  - ◆道路整備・改良、橋りょう維持事業
  - ◆防災安全事業



4月10日  
受付開始

## はとやま毎日1万歩運動 平成29年度新規参加者募集



3年目の「はとやま毎日1万歩運動」は、延べ200人で一緒にチャレンジ!

6か月間、自分のスタイルで毎日1万歩を目指して、こころも体もさらに健康度アップを目指しましょう。今よりプラス10分、プラス千歩の目標からでも大丈夫です。まずは参加してみませんか。

- ▶参加対象 鳩山町在勤・在住の20歳以上の方
- ▶募集人数 50人
- ▶実施期間 平成29年6月1日～11月末
- ▶実施内容 6月～11月の6か月間、歩数計をつけて毎日の歩数を計測・記録します。

※記録表は毎月提出。提出は持参(保健センター、役場東出張所、町立図書館、町民体育館、鳩山町商工会で受付可)・FAX・電子メールで。

- ▶参加費 無料
  - ▶申込方法 4月10日(月)以降、保健センター、役場東出張所、町立図書館、町民体育館、鳩山町商工会に備えてある参加申込書を提出。受付時に詳細な年間スケジュール表などをお渡しします。
- ※5月21日(日)午前中に基調講演会および事業説明会を予定しています。申込書を提出された方

### 参加者だけが 受けられる プラス5

年2回の身体・体力測定、血液検査(脂質検査、糖代謝検査等の全5項目)が受けられます。

食生活詳細アンケートにより、ワンポイントアドバイス入り個別結果票を差し上げます。

大東文化大学スポーツ・健康科学部教授 琉子友男先生による基調講演会に参加できます。

「効果的なウォーキング講座」や「筋力トレーニング講座」を受講できます。

歩数計を貸与します。(ご自身の歩数計を使用いただいても構いません。)

は、できるだけご参加ください。(手話通訳有。託児希望の方は、事前に保健センターまで。)

▶問合せ 町保健センター ☎ 296-2530

成人  
歯科検診が  
変わります

## 「生活歯援プログラム」 平成29年度からスタート



費用  
無料

近年、口腔内の状態が生活習慣病などのさまざまな疾患の発生や悪化に影響を与えていることがわかっています。そこで、町では平成29年度から、日本歯科医師会が提唱する成人歯科健診「健康生活歯援プログラム」を導入します。

「健康生活歯援プログラム」は、従来のむし歯および歯周病等の早期発見・早期治療から、病気の「予防」に重点をおいた健診です。口腔の状態や生活習慣から見えてくる問題点を歯科衛生師等の専門家と一緒に考え、改善していくことが大きなポイントです。歯周病予防はもちろん生活習慣病予防につながります。

歯を失わないために、からだの健康を守るために、お口の中から健康づくりを始めましょう。

- ▶対象: 平成29年度で40・45・50・55歳になる方と妊婦
- ▶日時: 6月8日(木)午後1時～3時(受付時間)
- ▶場所: 鳩山町保健センター
- ▶内容: 唾液潜血反応検査、口腔内診査、保健指導
- ▶定員: 50人
- ▶申込方法: 対象者には個別に通知します。
- ▶問合せ: 町保健センター ☎ 296-2530

種類	対象	受診者負担額
特定健診	鳩山町国民健康保険加入者で40～74歳の方	1,000円
いきいき長寿健診	鳩山町後期高齢者医療保険加入者で75歳以上の方	800円
いきいき30健診	30～39歳までの方(加入医療保険は問いません)	1,500円
がん検診	30歳以上(前立腺がん検診は50歳以上)の方(加入医療保険は問いません)	結核・肺がん検診 300円 喀痰細胞診検査 700円 大腸がん検診 300円 前立腺がん検診 500円
肝炎ウイルス検診	過去に町の肝炎ウイルス検査を未受診の方(加入医療保険は問いません)	500円

### 集団健(検)診の変更点

- ◆金額が変わります  
⇒特定検診の自己負担額が1,500円から500円値下げし、1,000円になりました。
- ◆日程が変わります  
⇒健(検)診日は、特定健診・いきいき長寿健診・いきいき30健診・がん検診のみ(胃がん検診を除く)のすべての対象者が同日に受診可能となりました。
- ◆時間が変わります  
⇒健(検)診時間は、受付時間が午後1時15分から3時15分になりました。(胃がん検診以外)
- ◆場所が変わります  
⇒春の健(検)診場所は、中央公民館になりました。(胃がん検診以外)
- ◆胃がん検診が変わります  
⇒従来の健(検)診とは分けて胃がん検診のみの単独実施となりました。

今年度から、集団健(検)診は春と秋の2回に分けて実施します。春の健(検)診は、5月11日(木)～15日(月)までの5日間となります。(秋の健(検)診は、広報9月号で案内予定)

主な変更点は左記のとおりで、金額・日程・時間・場所が変わります。また、胃がん検診は単独での検診と

なりました。

なお、健(検)診内容の詳細は、「平成29年度 鳩山町成人健(検)診日程等一覧」(3月に郵送で対象世帯に送付)または「平成29年度 鳩山町健康カレンダー」(4月に全戸配布)をご覧ください。

▼問合せ 町保健センター  
☎ 296 1 2 5 3 0

ご注意ください

集団健(検)診の実施方法が変わります

### 成人用(高齢者)肺炎球菌ワクチン予防接種費用を助成します

町では、肺炎球菌による肺炎の重症化を防ぐため、成人用(高齢者)肺炎球菌ワクチン予防接種費用を助成しています。

今年度の対象者: 平成29年度中に65歳・70歳・75歳・80歳・85歳・90歳・95歳・100歳となる方(過去に接種したことがある方は対象外)

助成対象期間: 平成29年4月1日～平成30年

3月31日(期間を過ぎると、全額自己負担での接種となりますのでご注意ください。)

助成費用: 接種費用から5,000円を除いた額(生活保護の方は全額助成)

接種方法: 事前に医療機関にご予約の上、接種。

※対象者には4月中に個別通知を送付します。

問合せ: 保健センター ☎ 296-2530



# 暮らしの情報

## Life Information



### 募集

**鳩山町コミュニティ・マルシェ指定管理者を募集します**

▼施設名 鳩山町コミュニティ・マルシェ(鳩山町松ヶ丘1-2-4タウンセンター1階)

▼募集期間 4月17日(月)～5月10日(水)

▼募集内容 事業提案型で募集します。詳細は、4月17日(月)以降町ホームページに公開および役場政策財政課窓口で配布する募集要項をご覧ください。

▼問合せ 役場政策財政課 政策推進担当 ☎296-1212

### 春募集

**JICA ボランティア事業**

▼募集期間 3月31日(金)～5月10日(水)

▼応募資格 日本国籍を持つ、満20歳～満39歳(青年海外協力隊など)、満40歳～満69歳(シニア海外ボランティア)の方(詳細は下記まで)

▼体験談・説明会日時 4月27日(木) 午後7時～9時

▼場所 大宮ソニックシティホール 4階市民ホール

▼参加費 無料(申込不要・入退場自由)

▼問合せ JICA 青年海外協力隊事務局 募集課 ☎03-5226-1981

### 防犯ポスター募集

西入間地区防犯協会

▼応募資格 坂戸市・鶴ヶ島市・毛呂山町・越生町・鳩山町に在住・在学の小学生以上の方

▼作品のテーマ

- ①安全・安心なまちづくり全般
- ②住宅を対象とした侵入犯罪防止
- ③子どもと女性の犯罪被害防止
- ④振り込め詐欺被害防止
- ⑤少年の非行防止
- ⑥万引き防止
- ⑦自転車盗難被害

▼作品の規格 用紙サイズは4ツ切から8ツ切の範囲内 ※自作のスローガン(標語)は絶対に入れないください。

▼締切 6月9日(金)必着

▼その他 作品は未発表のものに限り、応募者全員に記念品を差し上げます。優秀作品に

詳しい募集案内は、左記までお問い合わせください。

▼問合せ 公益財団法人埼玉県防犯協会連合会 ☎048-824-1155

### 就労・試験

西入間広域消防組合 臨時採用職員

▼職種 一般事務職

▼応募資格 普通自動車免許を有する方で、パソコン(ワード・エクセル)が容易に操作できる方

▼申込期間 4月3日(月)～21日(金)

▼勤務期間 平成29年5月1日(月)～10月31日(火)

▼勤務内容 ①消防本部が保有する各種紙媒体をシステム台帳へ移行する作業 ②事務補助

▼勤務日時 月曜日から金曜日 午前8時30分～午後5時(うち45分昼休憩)

▼勤務場所 西入間広域消防組合 消防本部(毛呂山町大字岩井2451)

▼賃金 時給870円 ※交通費月額2千円(一定の条件有)

▼応募方法 履歴書(写真貼付)を組合総務係まで提出

▼選考方法 面接、書類選考

▼問合せ 西入間広域消防組合 総務係 ☎295-0147

### 埼玉県警察官採用試験

平成29年度 4月3日(月)～17日(月)

▼第1次試験 5月14日(日)

▼採用予定人数 (I類)男性155人、女性35人 (II類)男性10人、女性5人 (III類)男性66人、女性10人 (武道・体育指導I類)柔道1人、剣道1人 (国際捜査I類)2人 (サイバー犯罪捜査I類)3人

※試験の詳細は、埼玉県警察ホームページ(採用案内)をご覧ください。

▼問合せ 西入間警察署 ☎284-0110

### ごみ・資源収集カレンダー

日	月	火	水	木	金	土
4/9	10	11	12	13	14	15
16	17	18	19	20	21	22
23	24	25	26	27	28	29
30	5/1	2	3	4	5	6
7	8	9	10	…ごみ収集日 A…亀井・今宿地区 B…ニュータウン地区		

可…可燃物 不…不燃物・有害ごみ 資紙…紙・布類 資ベ…ペットボトル 資び…びん・かん類 資ブ…その他容器包装プラスチック類

4月の休日当番医 ※診療時間 午前9時～午後5時

日程	医療機関	診療科目	電話番号
2日(日)	木下医院(小川町)	内科、外科、小児科	0493-72-0375
9日(日)	上野診療所(川島町)	内科、循環器科	049-297-6633
16日(日)	榊澤内科医院(東松山市)	内科、小児科、循環器科、呼吸器科	0493-23-5813
23日(日)	宏仁会小川病院(小川町)	内科	0493-73-2750
29日(祝)	瀬川病院(小川町)	内科、外科	0493-72-0328
30日(日)	埼玉成恵会病院(東松山市)	内科、外科、整形外科	0493-23-1221

電話番号		受付時間
休日や夜間の急病相談		
小児救急電話相談	# 8000 または ※048-833-7911	(月～土) 午後7時～翌朝7時、(日・祝日) 午前9時～翌朝7時
おとなの救急電話相談	# 7000 または ※048-824-4199	(月～土) 午後6時30分～10時30分まで (日・祝日・GW) 午前9時～午後10時30分
平日夜間時のお子さんの急病・けがなど		
比企地区 ども夜間救急センター	0493-22-2822	【受付】月～金の午後7時30分～10時 【診察】月～金の午後8時から
場所: 東松山医師会病院内(東松山市神明町1-15-10)		

※ダイヤル回線、IP電話、ひかり電話の場合





## 人間ドック費用の一部を助成します

医療機関名	日程	検診料	町補助金	個人負担金
東松山市立市民病院 ☎0493-24-6111	1日外来	37,800円	25,000円	12,800円
	1日外来	脳ドック併用 70,200円	25,000円	45,200円
東松山医師会病院 ☎0493-25-0232	1日外来	36,720円	24,000円	12,720円
	1日外来	簡易脳ドック併用 62,640円	25,000円	37,640円
埼玉医科大学病院 ☎276-1550	1日外来	43,200円	25,000円	18,200円
	1泊2日	83,160円	25,000円	58,160円
埼玉成恵会病院 ☎0493-23-1221	1日外来	37,800円	25,000円	12,800円
	1日外来	脳ドック併用 75,600円	25,000円	50,600円
	1泊2日	62,640円	25,000円	37,640円
その他の施設	1日外来	各施設人間ドック検診料	検診料の3分の2以内(限度額 25,000円)	検診料と補助金の差額
	1泊2日			

▶**対象** 町の国民健康保険に加入していて、国民健康保険税を滞納しておらず、受検日の属する年度において35歳以上になる方。埼玉県後期高齢者医療保険の被保険者で、保険料を滞納していない方。

※人間ドックを受ける日において、町内に住所を1年以上有する被保険者で、1人につき年度1回が限度となります。

※特定健診・いきいき長寿健診との併用はできません。

▶**補助金額** 上表のとおり

▶**受検方法** 【指定医療機関で受ける場合】指定医療機関に予約してから、保険証・印鑑を持参の上、右記へ申請。審査後、「人間ドック受検票」をお渡ししま

すので、受検当日、医療機関の窓口へ提出してください。

【指定医療機関以外(その他の医療機関)で受ける場合】人間ドックを診療科目にしている医療機関で受検した後、保険証・印鑑・検査結果・検査料の領収書(受検した方が明記されているもの)・口座番号が分かるものを持参の上、下記へ申請。審査後、ご指定の口座に補助金を振り込みます。

▶**申請先** 【国民健康保険加入の方】役場町民課 保険年金担当 ☎296-5891 (直通) または 役場東出張所 【後期高齢者医療保険加入の方】役場高齢者支援課 高齢者福祉担当 ☎296-1210 (直通) または 役場東出張所



## 新婚生活のスタートを支援します

居住費用を補助します

町では、少子化対策、移住・定住促進対策として、新たに婚姻した世帯に対し、居住費・引越し費用の一部(最高で24万円)を助成します。

▶**対象となる世帯** 平成29年3月1日～平成30年2月28日に婚姻届を提出し、申請時点で夫婦ともに満40歳未満であり、対象住居が町内にあるなど、必要な条件をすべて満たす世帯。

※必要条件の詳細は、町ホームページをご覧ください。担当までお問い合わせください。

▶**申請期間** 4月3日(月)～平成30年3月30日(金)

▶**申請方法** 窓口へ備え付けの申請書に必要書類を添えて提出

**助成額**  
夫婦の平成28年分(5月31日までに申請をする場合は平成27年分)の所得合計額が  
340万円未満⇒上限額は1世帯あたり **24万円**  
340万円以上⇒上限額は1世帯あたり **10万円**

**対象経費**  
平成29年3月1日～平成30年2月28日に生じた次の費用。(費用発生後、必要書類を添えて申請)  
①町内での新規の**住宅取得費用**  
②町内での新規の**住宅賃貸費用**(賃料など)  
③婚姻に伴う**引越し費用**

▶**問合せ** 役場健康福祉課 子育て支援担当 ☎296-1241

浄化槽の設置時に最大30万円の補助金ができます

補助金

町では、単独処理浄化槽またはくみ取り式便槽から町型合併処理浄化槽(町が設置・管理する合併処理浄化槽)への転換を促進するため、個人負担となっている配管費およびその撤去費に対して補助金を交付しています。(新築や家の建て替えに伴う浄化槽の設置は補助対象外)



▶**補助条件** すべての生活排水が、設置する合併処理浄化槽に流入するよう配管することが必要です。放流ポンプ槽の設置費用および矢板工事費も補助対象です。(詳細は左記まで)

▶**問合せ** 役場生活環境課 ☎296-15894

ご活用ください  
提案型障がい者  
ふれあいのまち  
づくり事業補助金

町では、障がい者の社会参加の促進や障がいに関する正しい知識の普及、障がい者への町民の理解を深めるためのさまざまな活動を行う団体に対し、事業経費の一部を補助しています。

▶**対象団体** 障がい福祉に関する活動を行うことを主たる目的とし、町内に活動の拠点を有し、構成員数が5人以上で、町内に在任・在勤・在学する者を主たる構成員としている団体

▶**補助対象事業** 対象団体が企画して実施する障がい者の社会参加の促進または、障がいに関する正しい知識の普及・理解を深めることを目的とする事業(営利目的の事業は対象外)。

▶**助成額** 補助の対象となる事業に直接必要な経費(事業実施に必要な講師代やポスター等の作成費及び印刷費など)の合計額の2分の1以内(3万円を限度)

※補助金の交付回数は、1団体につき原則として一会計年度に限り1回となります。

▶**問合せ** 役場健康福祉課 障害者福祉担当 ☎296-11241、FAX 296-3390

## イベント

第10回  
おしゃもじ山  
つつじ祭



にぎやかな祭りとともに山つつじと提灯をご堪能ください。

▶**日時** 4月29日(土・祝) 午前10時～午後3時

※4月23日(日)～5月6日(土)、午後6時30分～9時30分までの期間は、おしゃもじ山に設置された提灯の夜間点灯も実施します。おしゃもじ山の幻想的なライトアップを、ぜひご覧ください。

第7回  
比企地域ご当地グルメ  
& 特産品フェスタ

▶**場所** 今宿コミュニティセンター 駐車場

▶**内容** 町内各種団体による舞台演芸、模擬店、フリーマーケットなど

▶**問合せ** おしゃもじ山つつじ祭実行委員会(町商工会事務局内) ☎296-0591

比企地域のご当地グルメや特産品が東松山市に大集合! ぜひ、比企地域の1市7町1村の魅力をご堪能ください。

▶**日時** 5月3日(祝・水)、4日(祝・木) 午前10時～午後3時 ※売切れ次第終了

▶**会場** ㈱丸広百貨店東松山店 駐車場

▶**内容** 東松山市、滑川町、嵐山町、小川町、川島町、吉見町、鳩山町、ときがわ町、東秩父村のご当地グルメ・特産品の販売、PRキャラクターの登場、ステージイベントなど

▶**問合せ** 東松山市商工観光課 ☎0493-1211-1427





### 暮らしの『相談室』

4月中旬～5月上旬

#### ■県の法律相談【要予約】

日時：4月11日(火)・25日(火)、5月9日(火)  
午後1時～4時 場所：ウエスタ川越4階(県川越比企地域振興センター相談室) 問合せ：県民相談総合センター ☎ 048-830-7830

#### ■町民法律相談【要予約】

日時：5月15日(月) 午前10時～正午 場所：役場3階304会議室 問合せ：総務課 ☎ 296-1214

#### ■行政相談・人権相談【要予約】

日時：4月19日(水) 午後1時～3時 場所：役場3階305会議室 問合せ：総務課 ☎ 296-1214

#### ■行政書士による無料相談会【要予約】

日時：4月26日(水) 午前9時～正午 場所：役場3階305会議室 問合せ：総務課 ☎ 296-1214

#### ■女性相談【要予約】

日時：4月11日(火)、5月9日(火) 午後1時～4時 場所：役場3階304会議室 問合せ：総務課 ☎ 296-1214

#### ■精神保健福祉コミュニティサロン

対象：町内在住の精神障がいのある方とその家族、支援者など 日時：4月13日(木)・27日(木) 午後1時30分～午後4時 場所：町ふれあいセンター303会議室 問合せ：健康福祉課 ☎ 296-1241

#### ■ニュータウンふくしプラザ保健師相談会

日時：5月8日(月)午前10時～11時30分 場所：ニュータウンふくしプラザ 内容：町の保健師が血圧測定や健康に関する相談を行います。 問合せ：健康福祉課 ☎ 296-1241

#### ■夜間納税相談(納付もできます)

日時：4月25日(火) 午後5時15分～7時30分 場所・問合せ：税務課 ☎ 296-5892

#### ■消費生活相談

日時：毎週木曜日(祝日を除く) 午前10時～正午、午後1時～3時 場所・問合せ：産業振興課 ☎ 296-5895

#### ■その他相談

日時：平日(月～金曜日) 午前8時30分～午後5時 場所・問合せ：総務課 ☎ 296-1214

### 税のことなんでも相談

平成29年度も、町内在住・在勤の方を対象に、東松山支部所属の税理士がお受けする、税に関する相談会『税のことなんでも相談』を行います。

日程：5月9日(火)、8月8日(火)、11月14日(火)、平成30年1月9日(火) いずれも午前10時～正午 場所：役場1階相談室 その他：費用無料。要事前予約 申込・問合せ：役場税務課 ☎ 296-5892



## ごみ出しルール、今一度ご確認をお願いします

新年度が始まりあわただしい時期ですが、今一度ごみ出しルールの確認をお願いします。

### ▶ごみ・資源を出すとき

決められた分別方法、袋の種類、曜日を守り「収集日当日の朝8時30分」までに指定された集積所に出してください。黒い袋や段ボール箱など、中身の見えないもので出されたものは収集できません。

◆決められた収集日の前日に、ごみ・資源等を出さないでください。◆収集時間は、当日の交通事情や収集経路等の関係により異なります。◆分別に迷ったら、家庭ごみと資源の分別表(埼玉西部環境保全組合ホームページ：<http://www.hozenkumiai.or.jp/shigen.html>)を活用してください。

### ▶多量のごみ

集積所へ一度に多量に出すことは、ご遠慮ください。引越し、樹木の剪定などで多量に発生するごみ

は、施設に直接搬入するか一般廃棄物処理業許可業者に処理を依頼してください。

◆詳細は、「平成29年度版 ごみと資源の分け方・出し方」(平成29年3月に広報はとやまと同時配布)を参照してください。

### 野外焼却は禁止されています

野外焼却は、原則禁止となっています。焼却温度が低い燃やすものによってはダイオキシンなどの有害物質が発生することや煙・臭いの発生により、近隣などとのトラブルにも繋がります。町生活環境課では、一部の例外規定はありますが、ご近所の迷惑になる場合には注意をしています。

最近では、空気が乾燥しています。火災の原因にもなる野外焼却は大変危険なのでやめましょう。

▶問合せ 役場生活環境課 ☎ 296-5894

## お願い

### 平成29年工業統計調査にご協力を

経済産業省は、国内の工業の実態を明らかにするため、6月1日に平成29年工業統計調査を実施します。調査の結果は中小企業施策や地域振興など、国及び地域行政施策のための基礎資料として活用されます。

調査票にご記入いただいた内容は、統計作成の目的以外(税の資料など)に使用することは絶対ありません。調査の趣旨・必要性をご理解いただき、ご回答くださるようお願いいたします。

▼調査対象 従業者4人以上のすべての製造事業所

▼回答期間 調査票を5月末までにお届けします。6月1日以降に提出をお願いします。

▼回答方法 調査員に調査票を提出またはインターネットを使用したオンライン回答

▼問合せ 役場総務課 ☎ 296-1214

### 戦没者等の遺族への特別弔慰金の国債交付の遅れにご理解を

平成27年度から役場健康福祉課で申請を受け付けている第10回特別弔慰金は、町での確認が済むと県へ書類を送付しています。現在、国や県で裁定処理中ですが、全国的に国債の交付が大幅に遅れています。

早期にご請求手続きを済ませられた方でも、1年以上お待ちいただいております。深くお詫びします。

町では、交付準備が整った方に対し、順次通知を差し上げています。お手元に通知が届くまで、今しばらくお待ちいただきますようお願いいたします。

なお、第1回償還日は平成28年4月15日ですが、国債の発行が遅れても弔慰金の受け取りに支障はありませんので、ご安心ください。

※受給資格を有する戦没者のご遺族の方は、平成30年4月2日までに申請をお願いします。

▼問合せ 役場健康福祉課 地域福祉担当 ☎ 296-1241

## 届出など

### 事業者等の方へ立地適正化計画に伴う開発行為等の事前届出

町では、人口の急激な減少と高齢化、厳しい財政状況に対応するため、「コンパクトシティ・プラス・ネットワーク」の考え方に基づき、持続可能な集約型のまちづくりを目的とした「立地適正化計画」を策定しました。平成29年3月31日の計画公表に伴い、次のとおり事前届出等が必要となりました。

**事前届け出制度及び重要事項説明**  
居住誘導区域外または都市機能誘導区域外において、一定規模以上の開発・建築等の行為を行う場合に事前届出が必要となるとともに、宅地建物取引に対する重要事項説明の対象となります。

※立地適正化計画に基づく届出制度は、誘導区域外における開発等の行為を規制するものではありません。鳩山町における住宅開発等の実態を把握し、立地

適正化計画の見直しなど、今後の取り組みに活用するものです。

※ご理解とご協力をお願いします。

### ■パンフレットの活用を

立地適正化計画に基づく誘導区域等の設定と、届出制度について取りまとめたパンフレット(届出の手引き)を作成しました。パンフレットは、まちづくり推進課(役場1階)で入手できるほか、町ホームページからダウンロードすることができます。ぜひ、活用ください。

▼問合せ 役場まちづくり推進

課 都市計画担当 ☎ 296-5893

## 相談

### 建設工事請負契約のトラブル解決に

マイホームの新築やリフォームなどの工事における、建物の不具合(欠陥)や代金不払いなどのトラブルに、建設工事紛争審査会が公正・中立な立場から和解の成立を目指します。

▼相談時間 平日午前9時～11時45分、午後1時～5時

▼相談先 埼玉県建設工事紛争審査会事務局(埼玉県県土整備部県土整備政策課内)

☎ 048-830-5262

### 鳩山町商工会主催 行政書士無料相談会

相続や遺言、各種許認可申請などの相談をお受けします。  
▼日時 4月20日(木) 午前9時～正午  
▼申込・場所・問合せ 鳩山町

商工会 ☎ 296-0591

### 労働相談・メンタルヘルス相談

長時間労働、パワハラなど、職場の悩みをご相談ください。相談無料・秘密厳守です。

▼相談時間 【若者労働ホットライン】第2・4土曜日午前10時～午後4時 【労働相談】月

～金曜日午前9時～午後5時 【働く人のメンタルヘルス相談】

水曜日午後1時30分および午後3時から(要予約)

### 出張無料法律相談会

▼日時 4月19日(水) 午後1時30分～4時30分  
▼場所 町ふれあいセンター  
▼予約方法 総合相談センター ☎ 048-838-7472  
へ電話予約  
▼問合せ 埼玉司法書士会 ☎ 048-863-7861

※いずれも祝日を除きます。

▼相談・予約・問合せ 埼玉県労働相談センター ☎ 048-830-4552



**改正道路交通法施行  
臨時認知機能検査・臨時高齢者  
講習が新設されました**

改正道路交通法が3月12日から施行されました。今回の主な改正点は、「準中型運転免許の新設」と「高齢運転者対策の推進」です。  
「高齢運転者対策の推進」では、これまで3年に1度の免許証更新のときにだけ受けることとされていた「認知機能検査」について、一定の違反行為があれば、3年を待たずに受けることとなりました。また、認知機能検査で認知症の恐れがあると判定された方は、違反の有無を問わず医師の診断を受けなければならないなどの改正となりました。

**新設された「臨時認知機能検査」と「臨時高齢者講習」の概要**

**75歳以上の一定の違反行為**

**臨時認知機能検査**

- 認知症の恐れ等  
▶ 臨時適性検査または診断書提出命令
- 認知機能検査の結果が悪くなっている場合  
▶ 臨時高齢者講習(計2時間の実車指導・個別指導)

■ 問合せ 役場生活環境課 生活安全担当  
☎ 296-5894

**平成29年度集合狂犬病予防注射の日時・場所**

4月14日(金)	4月15日(土)
午前9時30分～11時30分 鳩山ライスセンター(泉井)	午前9時30分～11時30分 今宿コミュニティセンター 駐車場
午後1時30分～3時30分 公共駐車場(中央公民館西側)	午後1時30分～3時30分 公民館石坂分館駐車場

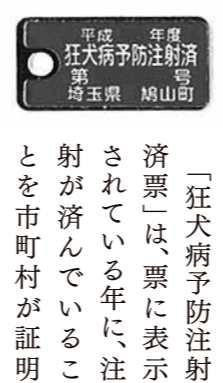
**お知らせ**

**1年に1度、必ず接種を  
集合狂犬病予防注射  
のご案内**



町では、平成29年度の集合狂犬病予防注射を上表の日程で実施します(雨天決行)。1年に1度、狂犬病予防注射を必ず接種しましょう。  
※犬の登録がお済みの方には、3月末に案内はがきを送付しています。  
▼料金(1頭) 3300円(済)

票交付手数料550円、予防注射料金2750円)  
※未登録の犬については、他に登録手数料3000円がかかります。  
※当日は釣り銭のないようにご用意ください。  
**動物病院で狂犬病予防注射を受けた場合は、「注射済票」の「手続きが必要」です**



**水道使用の開始や中止、  
使用者の変更には  
届け出が必要**

引越しやリフォームなどで、水道の使用開始及び中止、または使用者が変わるときには、それぞれ所定の書類(町ホームページにも掲載)にて申請をお願いいたします。  
▼申請方法 役場水道課または「ホームライフ管理(株)鳩山支店」(役場東出張所の隣にあります。)に備え付けの申請書類に必要事項を記入し、押印をお願い

いします。※電話での申請はできません。※水道使用開始の際には、現地で実際に水が出ることや漏水などがないかの立会いをお願いしています。  
▼受付時間 平日午前8時30分～午後5時15分  
▼問合せ 役場水道課  
☎ 296-1228

中旬に検針員が各家庭にある水道メーターの数値を確認して、その使用量から料金を確定し、翌月(偶数月)に使用者に請求します。料金の支払いは銀行や郵便局、役場等の窓口でできますが、便利で確実な金融機関での口座振替をお勧めします。  
▼申込方法 役場水道課および役場東出張所に備え付けの口座振替依頼書に、必要事項を記入・金融機関届出印を押印して提出  
▼取り扱い金融機関 りそな銀行・埼玉りそな銀行・みずほ銀行

行・三井住友銀行・武蔵野銀行・東和銀行・埼玉信用金庫・飯能信用金庫・中央労働金庫・埼玉中央農業協同組合・郵便局(関東圏のみ)  
▼問合せ 役場水道課  
☎ 296-1228

消防署(毛呂山町)  
▼費用 200円(テキスト代含)  
▼定員(先着順) 20人  
▼申込 4月1日(土)～30日(日)までに、消防署または各分署まで。※講習終了後、修了証を交付します。今回の普通救命講習を受講された方は、スキルアップのため上級救命講習の受講をおすすめします。  
▼問合せ 西入間広域消防組合  
消防署 ☎ 295-0119  
鳩山分署 ☎ 296-0119  
越生分署 ☎ 292-4119



**はとやま 雑感**  
町長 小峰孝雄

**【今月のテーマ】土星の環**

今月は、趣味の話をしていただきます。今年と来年は天体の世界では惑星が関心を集めることになりそうです。

★  
土星は、惑星の中でも特に人気が高いといわれています。その理由は他の惑星では見ることのできない見事な「環」にあります。この土星の環は肉眼では見ることはできませんが、望遠鏡があれば比較的容易に見ることができます。

★  
土星の環は、30年周期で傾きが変化します。変化する理由を説明すると長くなりますので省きますが、太陽と地球と土星の位置関係とだけ申し上げておきます。

現在は、地球から見て、手前が下になっていますが、傾斜が今年最大になるのです。今後は、7.5年かけて水平になり、環が見えなくなります。

さらにその後は手前が上になりはじめ、7.5年かけて手前が上の傾きが最大になります。この間15年です。

その後は、逆の動きをし、7.5年かけて水平になります。水平になった後は、手前が下に戻り、また7.5年で手前が下の最大の傾きに戻るのです。30年周期ということです。

★  
水平になった時、環が見えなくなる理由ですが、土星の環の厚さは、わずか20kmほどしかありません。地球と土星の距離は約15億kmですので、水平の状態では、環が消えてしまったように見えるのです。

★  
さらに来年は、火星の大接近の年になります。そのため、天体の世界では、しばらく惑星が話題となりそうです。





**第30回わんぱく相撲西入間大会  
坂戸場所力士募集**

**参加資格:** 4・5才児、小学1～6年生(男・女)  
**練習日:** 4月16日(日)から毎週日曜日(5月7日除く。午前中)の計5日 ※大会期日は5月28日(日) **場所:** 坂戸市民総合運動公園(相撲場、アリーナ) **主催:** 公益社団法人西入間青年会議所・坂戸市教育委員会 **出場申込期限:** 5月8日(月) **問合せ:** 坂戸市立北坂戸公民館 ☎ 283-3962、FAX284-1370

**埼玉ピースミュージアム収蔵品展**

今回は「暮らしと世相～戦時下の家族の風景～」をテーマに、戦時下の人々の暮らしを物語る資料の展示や、雑誌をとおして戦中・戦後の世相についても目を向けます。(入場無料)  
**会期:** 5月7日(日)まで **主な展示物:** のらくろ漫画かるた、木製自転車、恩賜タバコ、蓄音機、アサヒグラフ23冊など **場所・問合せ:** 埼玉ピースミュージアム(埼玉平和資料館) ☎ 0493-35-4111

**シネマ  
ホール**

**場所**

町立図書館・視聴覚室



**『ぼくのおばあちゃん』(123分)**  
**日時** 4月9日(日)午後2時から  
**内容** 住宅メーカーのトップ営業マンである智宏は、愛する妻と息子とともに順風満帆な生活を送りながらも、仕事に追われ、家族を省みる余裕を失いかけていた。そんなとき、おばあちゃんとの愛おしい日々の記憶がよみがえり…。多忙な日々を繰り返す現代社会の中、人々が忘れかけている「親子の絆」「命の大切さ」を描いた珠玉の感動作。



**『恋人たちの食卓』(124分)**  
**日時** 5月14日(日)午後2時から  
**内容** かつて一流ホテルのシェフだった老人と3人の娘は、日曜の夕食を共にすることが決まりごとになっていた。ある晩、次女は父の味覚が衰え始めていることに気づくが、父は突如頼まれた古巣からの調理の応援に出かけるのだった。恋愛に疎い高校教師の長女、奔放なキャリアウーマンの次女、親友の恋人と急接近する女子大生の三女、それぞれの恋模様と自立を描く。

**運動**

**鳩山町体育協会主催  
春季硬式テニス大会**



**主管** 鳩山テニス協会  
**対象** 町内在住・在勤・在学者、鳩山テニス協会会員  
**日時** 5月14日(日) 予備日5月21日(日) 【集合】午前8時30分  
**場所** 町中央庭球場(D～Hコート)  
**種別** 男子ダブルス、女子・シルバー(65歳以上)ダブルス  
**参加費** 1組1,000円(大会当日納付可)  
**申込** 4月28日(金)までに鳩山テニス協会 蟻川 ☎ 296-3779 または町体育協会事務局(町民体育館 ☎ 296-4900)へ。 ※鳩山テニス協会加盟クラブ員は各代表者経由でお申し込みください。  
**問合せ** 鳩山テニス協会 蟻川 ☎ 296-3779

**運動**

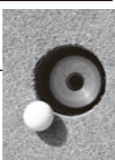
**鳩山町体育協会主催  
ソフトバレーボール公開教室**



**主管** 鳩山町ソフトバレーボール連盟  
**対象** 町内在住・在勤・在学者  
**日時** 4月から1月までの毎月第1日曜日  
午後6時30分～9時 ※都合により開催日変更の場合あり  
**場所** 町民体育館  
**申込** 当日会場でお申し込みください。 ※運動のできる服装、体育館シューズをご用意ください。  
**問合せ** 鳩山町ソフトバレーボール連盟 里 ☎ 296-4371

**運動**

**鳩山町チャリティゴルフ大会**



**主催** 鳩山町チャリティゴルフ大会実行委員会  
**応募資格** 町内在住・在勤者、町ゴルフ連盟加入者  
※5月19日時点で定員に満たない場合、応募資格を拡大する場合がありますので、大会事務局にお問い合わせください。  
**期日** 6月12日(月)  
**会場** 武蔵O.G.Mゴルフクラブ  
**競技方法** 18ホールズストロークプレイ(新ペリア方式)  
**費用** ①申込金3,000円(※1) ②参加費9,800円(キャディ・乗用カート付き、飲食代・申込金別)  
**定員** 176人(定員になり次第終了)  
**申込** ゴルフプラザ鳩山、町民体育館(※2)に備え付けの申込書に申込金を添え、5月1日(月)～19日(金)の期間に申込。  
**組合せ表** 6月1日(木)から前記申込場所で配布  
**問合せ** ゴルフプラザ鳩山内 大会事務局 ☎ 296-2211 (※1)申込金は5月19日(金)までにキャンセルの申し出のあった場合のみ返金(領収書を持参) (※2)町民体育館は土・日・祝日を除く午前8時30分から午後5時までの受付。

# 余暇よか Days

趣味や学びの情報便

4月の公民館・図書館休館日  
【公民館】3日(月)・10日(月)・17日(月)・24日(月)・29日(祝)  
【図書館】3日(月)・10日(月)・17日(月)・24日(月)・28日(金)・29日(祝)

**体験**

**サトイモ・ネギ栽培教室**

内容	日時
①サトイモ	【畑づくり】4月13日(木)午前9時から(約60分)、【植付け】4月19日(水)午前9時から(約90分)
②ネギ	【畑づくり】4月19日(水)午前10時から(約60分)、【植付け】4月26日(水)午前9時から(約90分)

**場所** 農村公園体験農園  
**定員** 各20人(いずれも定員を超えた場合は抽選)  
**参加費** 各1,400円  
**持ち物** タオル、十分な飲み物  
**申込期間** ①4月3日(月)～10日(月)、②4月6日(木)～13日(木)  
**抽選発表** ①4月11日(火)、②4月14日(金)  
**申込・問合せ** 役場産業振興課 地域活性化担当 ☎ 296-5895

**運動**

**グラウンド・ゴルフ大会(個人戦)**

**対象** 町内在住・在勤者(年齢、性別不問)  
**日時** 4月22日(土) 予備日23日(日) 【集合】午前7時30分 開会式:午前8時から  
**場所** 梅沢運動場  
**持物** 用具、雨具など ※用具をお持ちでない方は事務局で用意します。(参加費無料)  
**その他** ◆小雨決行、荒天中止(実施有無の問合せは、当日午前6時30分以降に町民体育館まで) ◆運動に適した服装でご参加ください。  
**申込・問合せ** 4月17日(月)までに町体育協会事務局(町民体育館内 ☎ 296-4900)へ。

**生涯学習講座「春の植物観察」**

「鳩山を知ろう!石坂の森を散歩しませんか?」と題した植物観察会を実施します。詳細は広報5月号でご案内します。  
**日時:** 5月25日(木)午前9時～11時30分 **場所:** 石坂の森周辺(物見山駐車場に集合) **費用:** 無料 **申込・問合せ:** 5月17日(水)までに生涯学習課 ☎ 296-1263へ

**レポート**



出場した鳩山町チームに皆さん

**第33回比企郡駅伝競走大会**

3月5日、「第33回比企郡駅伝競走大会」が開催され、比企郡内から20チームが、鳩山町からも1チームが出場しました。選手らは、小川町役場をスタート・ゴールとして、ときがわ町、嵐山町にわたる7区間29.99kmのコースを、全力でたすきをつなぎ、14位でゴールしました。

**学ぶ**

**多世代活動交流センター  
「出土品・美術展示室」情報**



示出ニ  
され土ユ  
れる品コ  
「展一  
熊示アル  
井展室さ  
焼にれる  
」展るリ

**開室日:** 土・日曜日、祝日を除く平日 **開室時間:** 午前9時～午後5時(入室は午後4時30分まで) **内容:** 【出土品展示室】「鳩山町の歴史～いにしへの宝物たち～」(4月3日より) 【美術展示室】町所蔵笹島喜平版画展「浮かび上がる仏の世界～荒ぶる仏とほほ笑む女神～」 **費用:** 無料 **問合せ:** 町教育委員会 生涯学習課 文化財分室 ☎ 296-3862



## みんなの伝言板



### 安全で健康に良い「スポーツ吹き矢」参加者募集

スポーツ吹き矢は、筒に入れたごく軽い矢を、数メートル以上離れた的に当てる屋内スポーツです。姿勢を正し、息を整えて飛ばすため、健康にもよく、楽しく安全で、簡単にどなたでも行えます。

**開催日時:** 毎月第2土曜日 午後1時～3時 **場所:** 町ふれあいセンター3階 **費用:** 1回につき小学生50円、一般100円(会場費・消耗品代等)※筒や矢などは毎回無料貸し出し **募集人数:** 15人 **問合せ:** わいわい手習い塾 増田 ☎ 080-2037-1125

### チャリティーフリーマーケット出店者募集

地球環境と社会福祉の充実に、5月21日(日)午前9時30分～午後1時に開催する「チャリティーフリーマーケット」に出店いただける方を募集します。

**募集期間:** 4月10日(月)～5月12日(金) **場所:** ボッシュ(株)大駐車場(東松山市内) **出店料:** 1区画(車2台分)1,000円 **協力金:** 個人売り上げ(自己申告)の10%程度 **申込・問合せ:** 比企地域労働者福祉協議会事務局(ボッシュ労働組合内) 亀井 ☎ 0493-22-2511

### 東松山市ウインドアンサンブル演奏会

なじみのある曲を中心に、音を楽しむ演奏会です。

**日時:** 4月23日(日) 午後2時～4時(午後1時30分開場) **場所:** 東松山市民文化センター 大ホール **費用:** 無料 **主催・問合せ:** 東松山市ウインドアンサンブル ☎ 0493-24-3048

### 婚活イベント in もろやま

田舎の婚活 バラ園×婚活×観光支援

**日時:** 5月28日(日) 正午(受付開始)～午後6時(予定) **対象:** 40歳以上の独身男女で、有職で健康な方 **集合場所:** 毛呂山町中央公民館(毛呂山町岩井西1-15-1) **参加費:** 男性5,000円、女性3,000円(保険代・バラ園入園料込み) **定員:** 男女各20人程度 **その他:** 当日、身分証明書を持参 **申込・問合せ:** 5月21日(日)までに一期一会 ☎ 298-7811

### ネイチャーヨガ仲間募集

呼吸を深めていくハタヨガで、マイペースに心身共に健康に！初心者歓迎です。

**日時:** ①毎月第1水曜日 午後2時30分～4時 ②第2,4水曜日 午前10時15分～11時45分 **場所:** ふれあいセンター ①203号室 ②201・202号室 **講師:** ネイチャーヨガ教室 松井・馬場 **費用:** 体験500円、月2回2,000円、月3回3,000円、入会金2,000円 **問合せ:** 松井 ☎ 255-3221

## 「生活支援・介護予防サポーター養成講座」64人が受講



養成講座では、町の現状、傾聴、レク指導等を受け、食事作りや家事援助の実践等を体験しました。

2月と3月、「介護予防・生活支援サポーター養成講座」(主催: 鳩山町、町社会福祉協議会)が行われ、基本研修コースとステップアップコースあわせて64人の方々が、自らの健康づくりとともに、高齢者が安心して生活できるまちづくりへの協力に必要な知識と技術を深めました。

町と町社会福祉協議会では、参加された方が実際に活動へ主体的に取り組めるよう、側面から支援していく予定です。ボランティア活動などに興味・関心のある方は、町社会福祉協議会(☎296-5296、FAX296-3866)までお気軽にご連絡ください。

## 新たな福祉の輪が広がる

### 「平成28年度手話講習会(入門編)」が閉講



受講生による手話劇では、衣装や小道具も用意し、当日もリハーサルをするなど、力が入っていました。

2月23日、ニュータウンふくしプラザで「平成28年度手話講習会(入門編)」の閉講式が行われました。この講習会は健康福祉課とニュータウンふくしプラザの共催により、昨年の9月29日から全20回実施。講習会では、講師の西澤先生、鳩山手話サークル「つくし」の協力のもと和気あいあいとした雰囲気の中、テキストを使っただけの学習のほか、指文字でのしりとり、手話ソングなどを学びました。

閉講式後、講習会のカリキュラムの一環で練習してきた「手話劇」の発表が行われ、受講生が「桃太郎」と「白雪姫」を手話で演じました。



## まちレポ

### 「ここから武蔵コンソーシアム」公開講座 多くの人宇宙の魅力に触れる

3月4日、東京電機大学埼玉鳩山キャンパスで「宇宙・産学官・地域連携コンソーシアム(愛称: ここから武蔵コンソーシアム)」主催の公開講座が行われ、会場には町内外から約250人が集まりました。(写真右)

当日は、同大学管弦楽団による演奏、小惑星Hatoyamamachiバーチャル探査プログラムの紹介、JAXA名誉教授の的川泰宣氏による講演が行われました。的川氏(写真右下)は、「はやぶさからHatoyamamachiへのメッセージ」と題し、自身が関わった小惑星探査機「はやぶさ」プロジェクトのエピソードだけでなく、日本人のモノづくりの素晴らしさやチームワークの強さなどを話されました。そして、これからは日本人の良さを発揮して、もっと国際貢献していく時代だと来場者に呼びかけていました。

このページでは、皆さんのコミュニティ活動や各種協議会・委員会などの活動に関連する記事や、皆さんからお寄せいただいた情報を掲載します。

◆情報は、掲載希望月の前々月末日までに、役場政策財政課 広報広聴担当(〒350-0392 鳩山町大字大豆戸184-16・TEL296-1212・FAX296-2594・Eメール webmaster@town.hatoyama.lg.jp)にお寄せください。



参加者からは「専門的な話を分かりやすく話してもらえて楽しかった」「宇宙の話はロマンがあっていい」「これからは日本人の国際貢献を応援したい」「日本人の良さも知ることができた」などの声があがるなど、宇宙に目を向け、日本人としての誇りを強くした一日となりました。



### 鳩高生が他校・企業と共同で大豆を使ったジュレを開発

県立鳩山高等学校、県立川越工業高校と地元企業「(株)花結び」がタッグを組み、鳩山産大豆を使用した麺つゆ風味のジュレ「めんぢゅれ」を開発しました。埼玉県「実践的職業教育グローバル事業」の一環で生み出された商品は、「花結び」(楓ヶ丘地内)や「特産品販売施設 鳩豆工房旬の花」(熊井地内)で販売されています。(販売価格税込み800円)

「流れ落ちない」特徴を生かし、サラダやおもちなどへの調味料として、新たな食卓のお供になることを目指して作られた商品のアイデアは、鳩山高校3年生らが考案したものです。

## 学生×企業

### 大東大生が企業と共同で枝豆入りのパンを開発

平成27年度より、鳩山町で「ふるさと支援隊(埼玉県の事業)」として活動している、大東文化大学国際関係学部「大豆のアジア学」研究班。その1年生らと山崎製パンで共同開発したコラボ商品「枝豆入りチーズパン」が、4月1日から、関東全域のスーパーやコンビニなどで販売されています。(販売価格税込み120円)

同隊のテーマである「枝豆」がメインのパン、老若男女に食べてもらえるパン、毎日でも飽きずに食べられるパンをコンセプトに、昨年の11月から試行錯誤を繰り返し完成させました。



問合せ 役場産業振興課 ☎ 296-5895





## 子育てカレンダー 4月中旬～5月上旬

※詳細は下記参照(◆ = Enjoy、● = すくすく、■ = Meet Book)

日程	内容	日程	内容	日程	内容
4/11 (火)	●乳児健診 ◆キッズルーム(コ)	18 (火)	◆キッズルーム(コ)	27 (木)	◆キッズルーム(コ)
12 (水)	◆キッズルーム(カ)	19 (水)	◆キッズルーム(カ)	28 (金)	■うさぎちゃんの部屋
13 (木)	◆キッズルーム(コ)	20 (木)	◆キッズルーム(コ)	5/2 (火)	◆キッズルーム(コ)
14 (金)	●1歳6か月児健診 ■うさぎちゃんの部屋	21 (金)	◆子育て教養講座	5 (祝・金)	◆こどもの日映画会
15 (土)	■こどもおはなし会	23 (日)	●ママパパ教室(沐浴)	6 (土)	■こどもおはなし会
17 (月)	●妊婦・乳幼児健康相談	25 (火)	◆キッズルーム(コ)	9 (火)	◆キッズルーム(コ)
		26 (水)	◆キッズルーム(カ)	10 (水)	◆キッズルーム(カ)

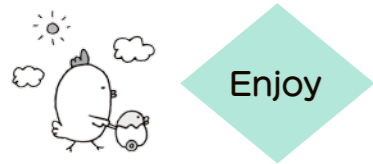


(写真上)新たな道へ踏み出す卒業生たち。(写真左)別れのことばを述べる山崎浩太郎さん。(3月15日、鳩山中学校にて)

## 町内の幼稚園・小中学校で卒業(園)式

3月15日、鳩山中学校で卒業式が行われ、卒業生が思い出いっぱいの学び舎から巣立ちました。また、3月17日には鳩山幼稚園で卒園式が、3月23日には町内3つの小学校で卒業式が行われ、卒園児・卒業生らが思い出の詰まった場所から卒業すると同時に、4月からの新たな生活の第一歩となる門出の日を迎えました。新たなステージでも、自分を信じて、大きく羽ばたいてください!

なお、本年度の卒業生数は次のとおりです。  
鳩山幼稚園：19人、亀井小学校：12人、今宿小学校40人、鳩山小学校：47人、鳩山中学校：106人。



### 4/21 つどいの広場 子育て教養講座

時間：午前11時から 内容：「子どものかわいいてがたをつくろう」講師：室井佑美(山村学園短期大学専任講師) 費用：無料(申込不要) 場所・問合せ：つどいの広場(ぼっぼ) ☎ 296-7733

### 火水木 ひばりキッズルーム

対象：【カンガールーム(水)】0歳児(生後3か月から)、1歳児【コアラーム(火・木)】2歳児、3歳児 時間：午前10時～11時30分(5月3・4日はお休み) 場所・問合せ：ひばり子育て支援センター ☎ 296-5694

### 5/5 こどもの日映画会

子ども向けアニメーション映画の上映を行います。 内容・時間：①「がんばれ! ルル口口 しあわせのおやつ」(午前10時30分～11時) ②「がんばれ! ルル口口 ふたりっぺいいね」(午前11時15分～40分) ③「おじゃる丸」(午後1時～1時50分) ④「ムーミンママの庭」(午後2時～3時40分) 場所・問合せ：町立図書館・視聴覚室 ☎ 296-5660



### 4/11 乳児健診

対象：①平成28年11月～12月生 ②平成28年5月～6月生 受付：①午後1時15分～1時30分 ②午後1時35分～1時50分 場所・問合せ：町保健センター ☎ 296-2530

### 4/14 1歳6か月児健診

対象：平成27年7～9月生 受付：午後1時15分～1時45分 場所・問合せ：町保健センター ☎ 296-2530

### 4/17 妊婦・乳幼児健康相談

妊婦も参加可能になりました。妊婦の栄養相談や、先輩ママとの交流の場になります。また、会場に、ひばり子育て支援センターが加わりました(日程は随時案内)。 対象：妊産婦・生後4か月～4歳 時間：午前9時30分～11時 場所・問合せ：町保健センター ☎ 296-2530

### 4/23 ママパパ教室(沐浴)

対象の方には開催日の約1か月前に個別通知しています。 時間：午前10時～11時 場所・問合せ：町保健センター ☎ 296-2530



### 4/15・5/6 こどもおはなし会

絵本や折り紙を楽しみます。 時間：午前10時30分～11時 場所・問合せ：町立図書館(おはなしコーナー) ☎ 296-5660

### 4/14・28 うさぎちゃんの部屋

絵本の読み聞かせをします。 内容：4/14「どうぶつのかどもたち」「おでかけばいばい」、4/28「ももんちゃんどすこーい」「ととけっこうよがあけた」 時間：午前11時から(30分) 場所：つどいの広場(ぼっぼ) 問合せ：町立図書館 ☎ 296-5660

### 妊娠届・母子健康手帳の交付手続きは保健センターへ!

母子健康手帳の交付には保健師による面談が必要です。東出張所での手続きは、保健師が到着するまでお待ちいただく必要がありますので、届出は、保健師のいる保健センターが便利です。なお、交付時には、マイナンバー通知カード等が必要です。▶問合せ 町保健センター ☎ 296-2530

## 児童扶養手当及び特別児童扶養手当等の月額のお知らせ

平成29年4月分からの手当額(月額)が次のとおり改定されましたので、お知らせします。

手当の名称	手当額( )内は増減額
児童扶養手当	全額支給 月額 42,290円(-40円)
	一部支給 月額 9,980円～42,280円
特別児童扶養手当	1級 月額 51,450円(-50円)
	2級 月額 34,270円(-30円)
特別障害者手当	月額 26,810円(-20円)
障害児福祉手当	月額 14,580円(-20円)
経過的福祉手当	月額 14,580円(-20円)

※児童扶養手当の支給対象児童の加算額は、2人目9,990円(全部支給)、3人目以降1人につき5,990円(全部支給)です。 問合せ：役場健康福祉課 ☎ 296-1241

### 育児や学校のこと、一人で悩まず相談を

**ひばり子育て相談** 保育士・看護師が電話で適切なアドバイスをします。 受付期間：平日(月～金) 午前9時～午後5時 場所：ひばり子育て支援センター ☎ 296-5694

**教育相談** 日時：4月13日・20日・27日(いずれも木曜日) 午前10時～午後4時 場所：町立鳩山中学校 さわやか相談室 ☎ 296-2230

### よい子の電話教育相談 (24時間365日対応)

◆保護者専用 ☎ 048-556-0874、Eメール相談 soudan@spec.ed.jp ◆18歳以下の子ども専用(無料) ☎# 7300 または 0120-86-3192

## Topics

### 「どならない子育て練習法講座(DKT)」参加者募集

参加者の声

子どもの立場になり、わかりやすく説明すること、ほめることの大切さが良くわかりました。

子ども自分も“キレイ”よう、お互い冷静に向き合う心構えを学べました。

「どなりたくないのに、毎日イライラ怒ってばかり」「子どもをほめたいのに、ほめ方がわからない」などと思ったことはありませんか?

町では「子育ては楽しみなきゃもったいない。目からウロコの子育て練習法講座」と題したDKT講座を実施します。DKTとは、暴力や暴言を使わずに子どもを育てる技術です。

一緒に子育ての練習をしてみませんか。

### 日程・プログラム

日程	内容
① 5月18日(木)	わかりやすいコミュニケーション
② 5月25日(木)	良い結果・悪い結果
③ 6月1日(木)	効果的なほめ方
④ 6月8日(木)	予防的教育法
⑤ 6月15日(木)	問題行動を正す教育法
⑥ 6月22日(木)	自分自身をコントロールする教育法
⑦ 6月29日(木)	フォローアップ

※時間はいずれも午前10時～11時30分 ※原則、すべての講座に参加できる方が対象です。

場所：つどいの広場「ぼっぼ」

定員：10人

申込・問合せ：4月24日(月)までに町保健センター (☎ 296-2530)へ



みっず ひろば

## 今月のおすすめ絵本



※「うさぎちゃんの部屋」で読み聞かせを体験できます。  
詳細は 27 ページをご覧ください。

はとっ子  
タイム



皆さんからの  
写真募集中!



今月は「はとっ子給食レシピコンテスト 2016」入選作品のうち、学校給食メニューに採用されたレシピの考案者を掲載します。  
(写真上)松倉 侑翔さん (HMTドライカレー・鳩山中)  
(写真左)新井 陽太さん (ミルクみそスープ・今宿小)



このコーナーでは、町立図書館「らいぶらりい・メイト」投稿コーナーの絵などを紹介しています。



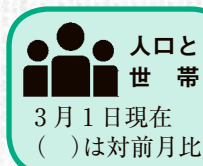
ありまりかちゃん  
(小学2年生)



かさいりなちゃん  
(5歳)



すずき かほちゃん  
(小学3年生)



人口	14,099 人 (- 21)
男	6,943 人 (- 12)
女	7,156 人 (- 9)
世帯	5,954 世帯 (+ 5)
2月の出生数	7人



4月の  
納税・  
納付

国民健康保険税	(随 時)
介護保険料	(随 時)
後期高齢者医療保険料	(随 時)

◆納期限を過ぎないように、コンビニ納付や口座振替をご利用ください。

## 編・集・室

厳しい財政状況の中、平成 29 年度予算を編成しました。今後、行政サービスの担い手は町民の皆さんが主体になるものもあるかもしれません。自分たちに何ができるのか、紙面を見ながら考えていただくと幸いです。(黒田)

【訂正とお詫び】広報 3月号の 14 ページでご案内した町営路線バス(上熊井～高坂駅)の利用料金は、「6段階運賃」ではなく「9段階運賃」で「340円」「390円」「400円」が漏れておりました。また、19ページの「枝が繋がったコブシの木」の記事中、「再び別の枝に」は「再び元の枝に」の誤りでした。訂正してお詫びいたします。

広報はとやま no.542(平成29年4月1日発行)

この広報紙は再生紙を使っています。

編集:鳩山町役場政策財政課 埼玉県比企郡鳩山町大字大豆戸184-16

TEL049-296-1211 FAX049-296-2594

公式WEBサイト <http://www.town.hatoyama.saitama.jp>

公式フェイスブック <https://www.facebook.com/hatoyamatown>

公式ツイッター <https://twitter.com/hatoyamatown>

