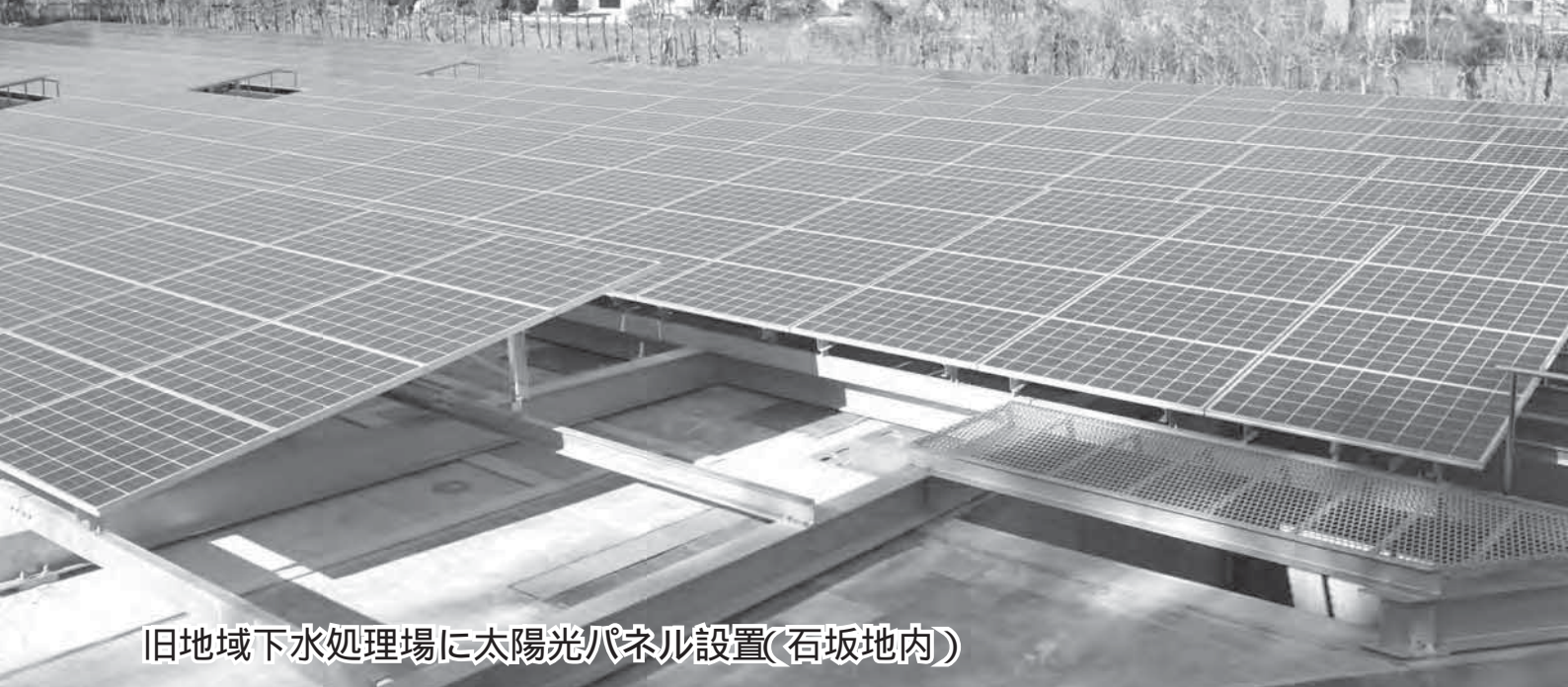


# 26年度一般会計決算認定

## 51億3941万円



旧地域下水処理場に太陽光パネル設置(石坂地内)

### 第3回定例会

平成27年第3回定例会が9月1日から11日までの11日間にわたり開催されました。提出議案は条例に関するもの5件、平成26年度一般会計、特別会計並びに企業会計決算に関するもの8件、平成26年度水道事業会計未処分利益剰余金の処分に関するもの1件、平成27年度一般会計、特別会計補正予算に関するもの4件、人事に関するもの2件の計20件でいずれも可決・認定されました。1件の意見書を国に提出をしました。

### 平成26年度 一般会計決算

#### 歳入

**問** 個人町民税の不納欠損が、前年に比べて多くなっているが、中身は。

**答** 執行停止後3年間の経過によるもの22期分6件、76万円。滞納処分する財産がないもの11期分5件、26万円。生活の窮迫となるもの11期分8件50万円。即時消滅が26期分8件、51万円。時効によるもの36期分10件48万円である。

**問** 町債で地方交付税の需要額に算入できる金額はいくらか。

**答** 6億5777万円のうち、臨時財政対策債を除いた起債額は3億12

#### 歳出

**問** 次世代自動車充電設備設置工事836万円。利用状況はどうか。

**答** 2月から7月まで252件、1823kW。1日平均で1・54件の料金の徴収、24時間の問い合わせ、メンテナンス等を運用管理サービスに関する契約を締結しており、毎月利用実績等が町に届いている。

**問** 町ホームページに載せてはどうか。

**答** 町ホームページを再構築中。その作業にあわせて掲載する方向で考えていきたい。

**問** 比企地域元氣アップ実行委員会の頻度、構成と取り組みは何か。

**答** 比企地域の市町村及び県、地域団体が構成。連携し比企地域の活性化につなげることを目的として地域振興施策の検討策定、また事業を行っていき、全体として事業をすするとともに個々の町も一生懸命この元氣アップに取り組んでいる。

**問** 支え合いまちづくり推進事業委託料807万円は、ボランティアの養成、増員が目的。目標値は。

**答** 町で強制するものではなく、数値目標は現在作っていない。できるだけたくさんの方が、できることをできる範囲で地域のために活動でき、また自分たちの生活を豊か

平成26年度一般会計決算（歳出）

民生費	27.4%	14億 827万円
総務費	19.3%	9億9434万円
教育費	14.0%	7億2167万円
衛生費	11.9%	6億1271万円
土木費	8.5%	4億3693万円
公債費	7.0%	3億5744万円
消防費	5.5%	2億8517万円
農林水産業費	4.3%	2億2057万円
議会費	1.7%	8634万円
その他	0.3%	1598万円

その他は、商工費、労働費、総支出の合計です。万円未満四捨五入のため、構成比が合わない場合があります。構成比が大きい順に記載しています。

平成26年度一般会計決算（歳入）

町税	31.5%	16億6890万円
地方交付税	21.9%	11億6119万円
町債	11.4%	6億 578万円
繰入金	9.3%	4億9057万円
国庫支出金	9.1%	4億8141万円
県支出金	5.4%	2億8750万円
地方消費税交付金	2.6%	1億3606万円
繰越金	1.8%	9722万円
ゴルフ場利用税交付金	1.7%	9088万円
その他	5.3%	2億8118万円

その他は、地方譲与税、使用料及び手数料などです。万円未満四捨五入のため、構成比が合わない場合があります。構成比の大きい順に記載しています。

**問** 加工品試作委託料10万  
**答** 外壁のリフォームが主で、20件である。  
**問** 農業振興費であんず  
**答** 苦情、要望は具体的には聞いていないが、もしそういうことであれば検討させていただきたい。  
**問** 旧地域下水処理場に太陽光パネル設置工事をしたが、何年で設置費が回収されるか。  
**答** 設置にあたり、解体と基礎工事を除く工事費用は約8387万円。東京電力に年間売電量の見込み額として769万円。約11年弱ではないかと思う。約1840万円が地域元気臨時交付金となり、町単独費分は、約9年弱になると考えている。  
**問** 住宅リフォーム資金助成事業142万円。助成が行われたリフォーム工事の主な内容は、  
**答** 加えるべきである。

**問** 円とあるが。  
**答** 加工品開発のための講師謝礼金8万円、材料費が1万6765円、印刷費、コピー代3235円、計10万円となる。  
**問** 武蔵丘短期大学で、あんずを使ったパウンドケーキ、杏仁豆腐やあんずを使ったレアチーズケーキを製作した。材料はこちらで購入した。  
**問** 農業育成協議会で法人化についての話し合いは進めているのか。  
**答** 現在のところは行っていない。今年度は、法人化について集落営農を対象に行っていければと思っている。  
**問** 小学校費の電気料を年度で見ると、26年度は601万円、24年度は433万円、25年度は477万円となっている。エアコンの影響が大きいのか。  
**答** 平成25年10月にエアコン設置が完了。本格的に使い出したのが25年の冬から。25年度は暖房、26年度は冷房、暖房両方使ったことになる。電気使用量は、25年度が6496kW増えている。26年度が25年度に比べて1万9844kW増エアコンによる使用料がかなり多いと思われる。電気代の値上がりの影響もあると思われる。

反対討論

kW(キロワット)

町民の所得は低下し、社会保障は切り下げられている。国からの交付金などを使って公共施設の改修、区画整理事業などへの支出が目立つ。  
鳩山ニュータウン再生創造事業や北部地域再生創造事業は、町民参加が進められていない。今後、地方創生事業を進めるに当たっては住民参加の視点を重視すべきである。  
(根岸)

平成26年度特別会計歳入歳出決算及び水道事業会計決算の状況

名 称	歳入額	歳出額	差引額
国民健康保険	20億5680万円	19億6643万円	9037万円
今宿東土地区画整理事業	2億4568万円	2億2717万円	1851万円
農業集落排水事業	3502万円	3475万円	27万円
介護保険	10億62万円	9億4863万円	5199万円
浄化槽設置管理事業	2586万円	2542万円	44万円
後期高齢者医療	1億6324万円	1億6262万円	62万円
水道事業（収益的収支）	3億 261万円	2億7084万円	3177万円
水道事業（資本的収支）	1679万円	3億9293万円	3億7614万円

水道事業（資本的収支）の不足分は、内部留保資金等で補てんされました。

