

第2章 鳩山町の地域特性

2.1 地形・水系

鳩山町は、首都50キロメートル圏内の埼玉県ほぼ中央部に位置し、北はときがわ町と嵐山町、西は越生町、南は越辺川を境にして坂戸市と毛呂山町、東は東松山市に接しています。

地形は、関東平野と外秩父山地の中間にある比企南丘陵（物見山丘陵）のほぼ中央部で、台地状の丘陵地と細かく入り込む低地からなっています。

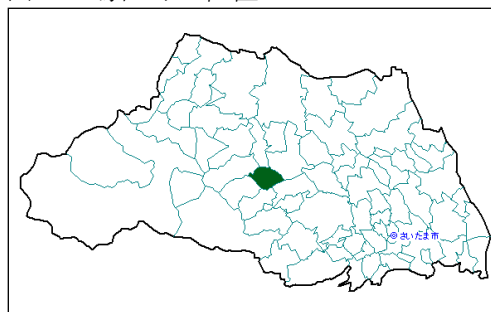
地質は、丘陵地が泥岩、砂岩、凝灰岩からなる比企層群の上に分布する洪積世に形成された物見山礫層からでき、主に農地として利用されている低地は、鳩川とその支流により形成された堆積層からなっています。

水系は、すべてが荒川水系に属し、荒川の支流である越辺川、それに流れ込む鳩川、唐沢川及びそれらの支流によって形成されています。

町の南部町界に位置する越辺川の源流は隣接する越生町にあり、川島町で入間川と、さらに川越市で荒川と合流しています。

また、東西北側の町界が、概ね分水嶺となっているため、これら河川の流域面積は小さく、支流の上流部に多くのため池を持っています。

図-1 鳩山町の位置



2.2 気候

平成25年の年間平均気温は14.6度と温帯性気候ですが、夏季は高温多湿で冬季は低温乾燥という、寒暖差が非常に大きい地域です。

年間日照時間は2,247時間、1日平均6.2時間と、全国比較で長く上位で、快晴日数が多くなっています。

なお、風速は、年間平均1.6メートル毎秒と弱く穏やかな地域です。

表-1 鳩山町の気象（H25年）

年間平均気温	最高気温	最低気温	年間降水量
14.6℃	39.8℃	-8.9℃	1,206mm
平均風速	最大風速	年間日照時間	平均日照時間
1.6m/s	11.8m	2,247 時間	6.2 時間

（気象庁 HP 気象データ）

図-2 降水量と平均気温

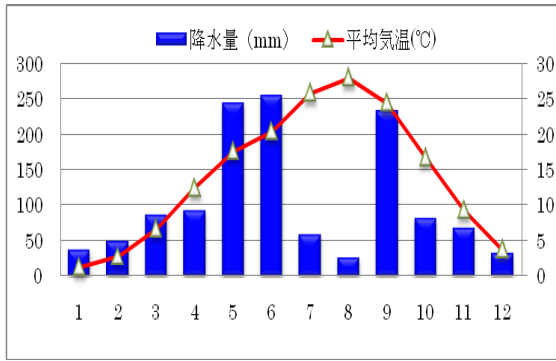
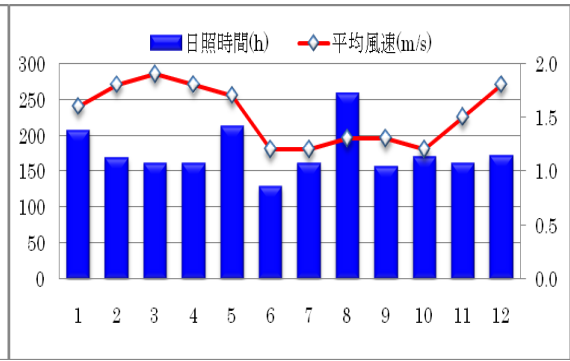


図-3 日照時間と平均風速



2.3 土地利用

総面積は25.71平方キロメートル（東西8.1キロメートル、南北5.5キロメートル）で、海拔は、最高140.3メートル、最低23.5メートルとなっています。

地目別面積では、山林が全体の33.7パーセントを占め、次いで、田や畑の農地が21.4パーセントという中山間地域で、宅地は11.7パーセントとなっています。

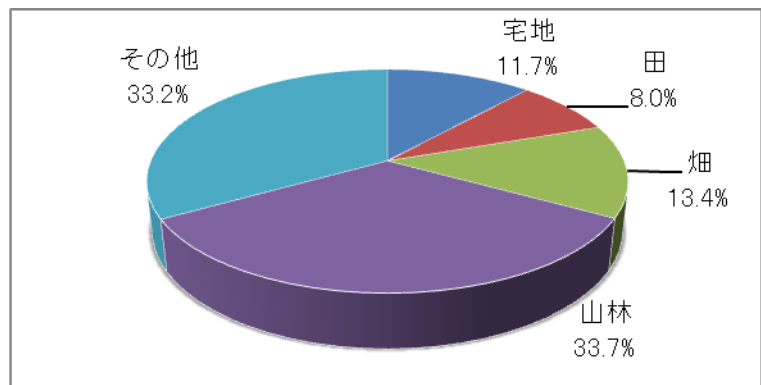
また、毛呂山・越生都市計画区域に属し、全域が都市計画区域で、市街化区域が7.5パーセント、市街化調整区域92.5パーセントという面積割合となっています。

表-2 地目別面積

総面積		市街化区域		市街化調整区域	
25.71 km ²		1.939 km ²		23.771 km ²	
		7.5%		92.5%	
地目	宅地	田	畑	山林	その他
面積	299.63ha	206.31ha	343.94ha	867.66ha	853.46ha
構成率	11.7%	8.0%	13.4%	33.7%	33.2%

(ポケットデータはとやま 2013)

図-3 地目別面積



2.4 人口及び世帯

人口は、町が誕生した昭和30年から40年代にかけて5,000人程度でしたが、昭和49年の鳩山ニュータウンの入居開始によって人口が急増し、一時は18,000人を超えるまで増加しました。

しかし、平成7年をピークに年々減少に転じ、平成26年1月現在では14,712人となっています。

地区別の割合は、ニュータウン地区が52.4パーセントを占め、次いで今宿地区が33.7パーセント、亀井地区が13.9パーセントとなっています。

年齢階層別の割合では、65歳以上の高齢者が33.4パーセント、15歳以上64歳以下が58.1パーセント、0歳から14歳以下が8.5パーセントと、高齢化が著しく進行しています。

世帯数は、平成26年1月現在5,822世帯で、年々の人口減少に反して微増傾向となっています。

表-3 総人口及び世帯数 (単位：人・世帯・人)

	H17	H18	H19	H20	H21
総人口	16,451	16,285	16,176	15,981	15,792
世帯数	5,518	5,549	5,617	5,669	5,701
平均世帯員数	3.0	2.9	2.9	2.8	2.8
	H22	H23	H24	H25	H26
総人口	15,567	15,492	15,201	14,938	14,712
世帯数	5,715	5,768	5,778	5,799	5,822
平均世帯員数	2.7	2.7	2.6	2.6	2.5

(総人口：鳩山町住民基本台帳人口＋外国人登録人口 毎年1月1日現在)

図-4 総人口と世帯数の推移

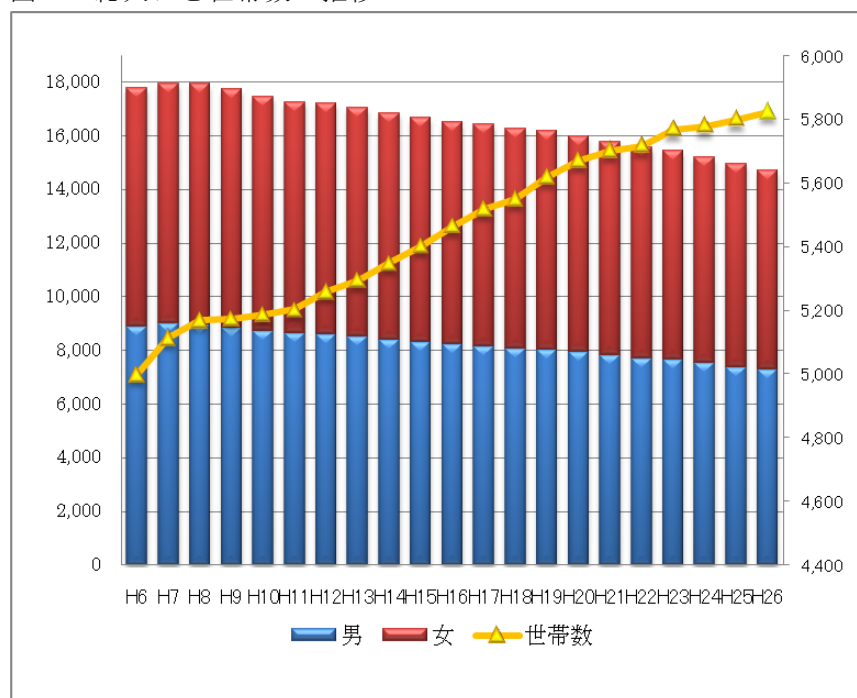


表-4 年齢階層別人口割合

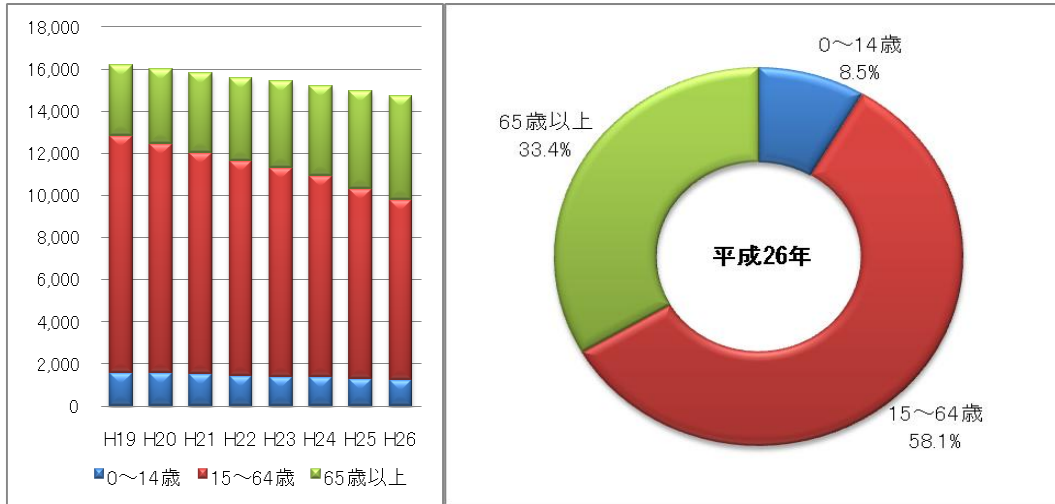
(単位：%)

	H19	H20	H21	H22	H23	H24	H25	H26
0～14歳	9.8	9.8	9.5	9.1	9.1	8.9	8.7	8.5
15～64歳	69.6	68.1	66.5	65.5	64.2	62.8	60.4	58.1
65歳以上	20.6	22.1	23.9	25.3	26.7	28.2	30.9	33.4

(鳩山町住民基本台帳 毎年1月1日現在)

※四捨五入の関係から、合計が100%にならないものがある。

図-5 年齢階層別人口の推移



2.5 産業

産業別就業者数の割合では、第3次産業が一番多く66.2パーセントを占め、次いで、第2次産業29.2パーセント、第1次産業3.9パーセントとなっています。

農業は、水稻と露地野菜の生産が主ですが、近年の高齢化による担い手や後継者の不足が重要な課題となっています。

商工業では、その数が非常に少なく、小規模の個人経営がほとんどです。

表-5 産業別就業者人口

	総数	第1次	第2次	第3次	分類不能
就業者人口	7,789人	306人	2,273人	5,156人	54人
構成率	100.0%	3.9%	29.2%	66.2%	0.7%

(国勢調査 平成17年第2次基本集計結果)

表-6 産業区分別事業所数・従業者数

分類	総数	第1次	第2次	第3次
事業所数	431所	3所	147所	281所
従業者数	4,003人	21人	910人	3,072人
従業者数構成率	100.0%	0.6%	22.7%	76.7%

(事業所・企業統計調査 H18.10.1基準)

表-7 農業

総農家数	自給的農家数	販売農家数			経営耕地面積
		専業	兼業	計	
420 戸	194 戸	51 戸	175 戸	226 戸	262ha

(2010 年農林業センサス)

表-8 商業

分類	商店数	従業者数	年間販売額
卸売業	17 店	67 人	162,437 万円
小売業	61 店	399 人	573,281 万円
合計	78 店	466 人	735,718 万円

(H18 商業統計調査 H19.6.1 基準)

表-9 工業

従業者規模別事業所数			従業者数	製造品出荷額
3 以下	4～29	30 以上		
-	22 所	3 所	322 人	619,869 万円

(H21 工業統計調査 H21.12.31 基準)

2.6 交通

町内には、国道、鉄道駅及び空港はなく、公共交通機関では、民間路線バスが2路線ありますが、運行数が少なく、通勤、通学、買い物などの移動手段としては、自家用自動車への依存度が非常に高い地域です。

そこで、高齢者など交通弱者の地域の公共交通を担うため、2路線を走る「町内循環バス」を定時定路線で運行するとともに、町内から埼玉医科大学病院への直行便1台、町内全域エリアとする2台の予約制「デマンド型乗合タクシー」を運行しています。



デマンドタクシー
・町内エリア便



デマンドタクシー
・埼玉医大便
・町内エリア便



町内循環バス